

المملكة المغربية



المجلس الأعلى للتربية والتكوين والبحث العلمي  
الهيئة الوطنية لتقييم منظومة التربية والتكوين والبحث العلمي

# دراسة وطنية الأسر والتربية التمثلات والانتظارات والتطلعات

## النتائج الأولية



عرض الهيئة الوطنية للتقييم

12 يونيو 2019



# 1. السياق والإطار المنهجي



### ● السياق

● أصبحت التربية في صلب الاهتمامات الرئيسية للأسر والمجتمع.

● ضرورة القيام بدراسة تهم التربية على الخصوص:

✓ معطيات لإغناء تقارير اللجان والتقييمات ؛

✓ جعل الهيئة الوطنية للتقييم لدى المجلس : مؤسسة منتجة

لمعطيات ذات مصداقية؛

✓ انتظام في الزمن للدراسة حول الأسر والتربية ؛

✓ أول بحث يُنجز في موضوع الأسر والتربية.



## الدراسة : مختلف مستويات العلاقة بين الأسر و التربية

الانتظارات  
والتطلعات

المشاركة والإلتزام

التصورات والتفضيل

مدى رضا الأسر على  
المنظومة

الدخل وتكلفة التمدرس

الخصائص السوسيو  
اقتصادية



## الساكنة المعنية والعينة

### • الساكنة المعنية

■ الساكنة المعنية هي مجموع الأسر المقيمة بالمغرب

### • العينة

■ حجم العينة المعنية هو 3000 أسرة موزعة على جهات المملكة (2000 في الوسط الحضري و1000 في الوسط القروي)

■ العدد الإجمالي للساكنة في مجموع أسر العينة هو 12800 شخص



---

# النتائج الأولية للدراسة

---



## 2. تمدرس أفراد الأسر



## تمدرس أفراد الأسر

● مكن البحث من :

○ جمع معطيات حول الخصائص المدرسية للأطفال بين

○ 3 سنوات و22 سنة؛

○ معطيات حول مستويات الشواهد المحصل عليها للساكنة

التي تبلغ 15 سنة فما فوق.

● تم تحليل ثلاث أسئلة كبرى :

■ خصائص الأطفال المتمدرسين بين 3 سنوات و22 سنة

بالقطاعين الخصوصي والعمومي؛

■ عدم التمدرس والهدر الذي يصيب الأطفال بين 6 سنوات

و22 سنة؛

■ مستوى الشواهد المحصل عليها للساكنة التي تبلغ 15 سنة

فما فوق.





## التأخر حسب السلوك الدراسي بين المتمدرسين

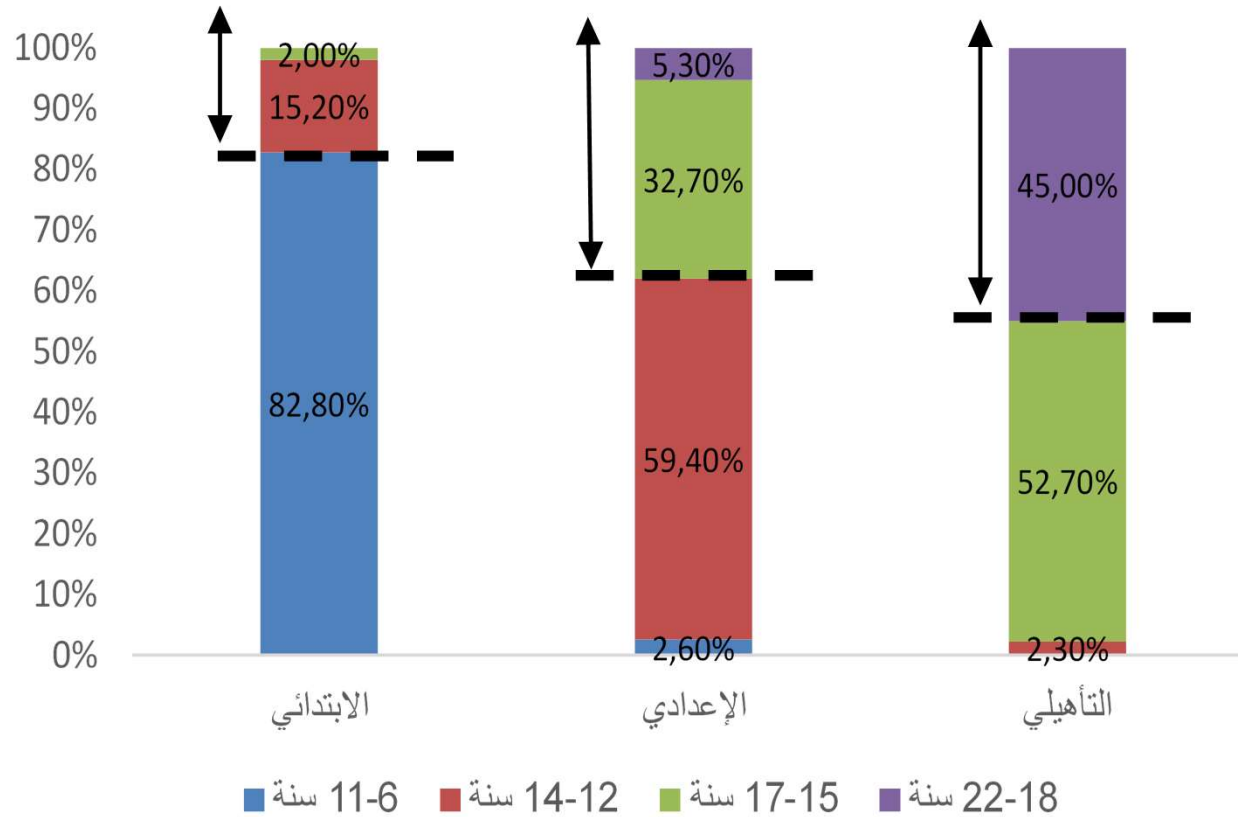
• تبين المعطيات أن توزيع المتمدرسين حسب السن وسلوك التعلم بأن :

- التأخر الدراسي بين الأسلاك (التأخر بالمقارنة مع السن المبدئي بالسلوك) يرتفع كلما تقدمنا في الأسلاك التعليمية:
- 45% من تلاميذ السلوك الثانوي التأهيلي متأخرون بالمقارنة مع السن المبدئي للسلوك ؛
- يسجل 38 % من التلاميذ تأخرا عمريا بالسلوك الثانوي الإعدادي
- و 17,2% متأخرون في السلوك الابتدائي.



## التأخر حسب السلك الدراسي

توزيع المتمدرسين من 3 إلى 22 سنة حسب السن الرسمي وسلك التعلم





## خصائص تلاميذ القطاعين العمومي والخصوصي حسب السلك الدراسي

● الأطفال بين 3 و 22 سنة:

■ 84,1% منهم يتابعون دراستهم في مؤسسات القطاع العمومي؛

■ 15,9% بالقطاع الخاص.

● يتميز القطاع الخاص بكون النسبة الأكبر المتمدرسة به هي من تلامذة السلكين **الأولي والابتدائي** 83,4%؛

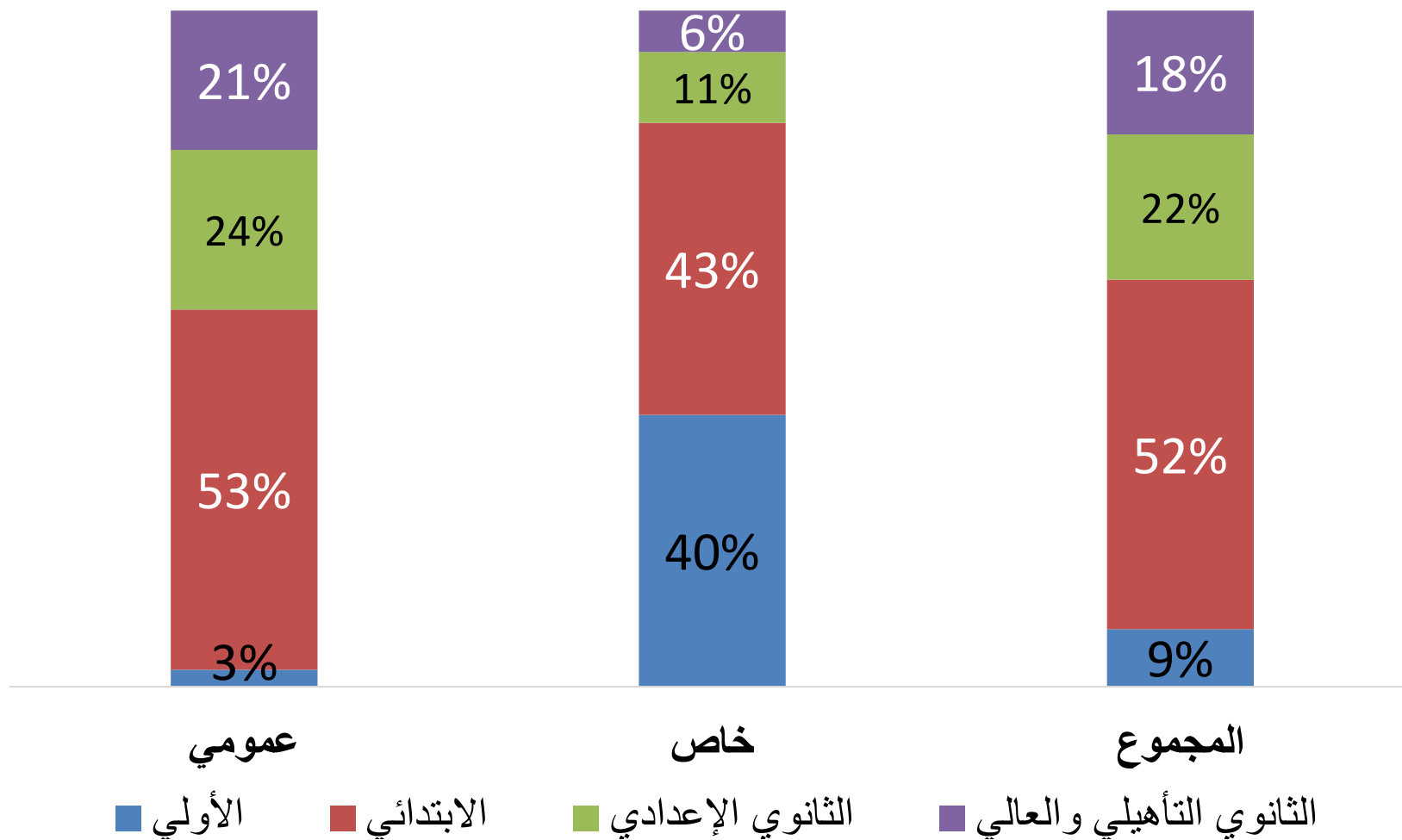
● 11% بالسلك الثانوي الإعدادي ؛

● 6% متمدرسون بالسلك الثانوي التأهيلي أو العالي.



## خصائص تلاميذ القطاعين العمومي والخصوصي حسب السلوك الدراسي

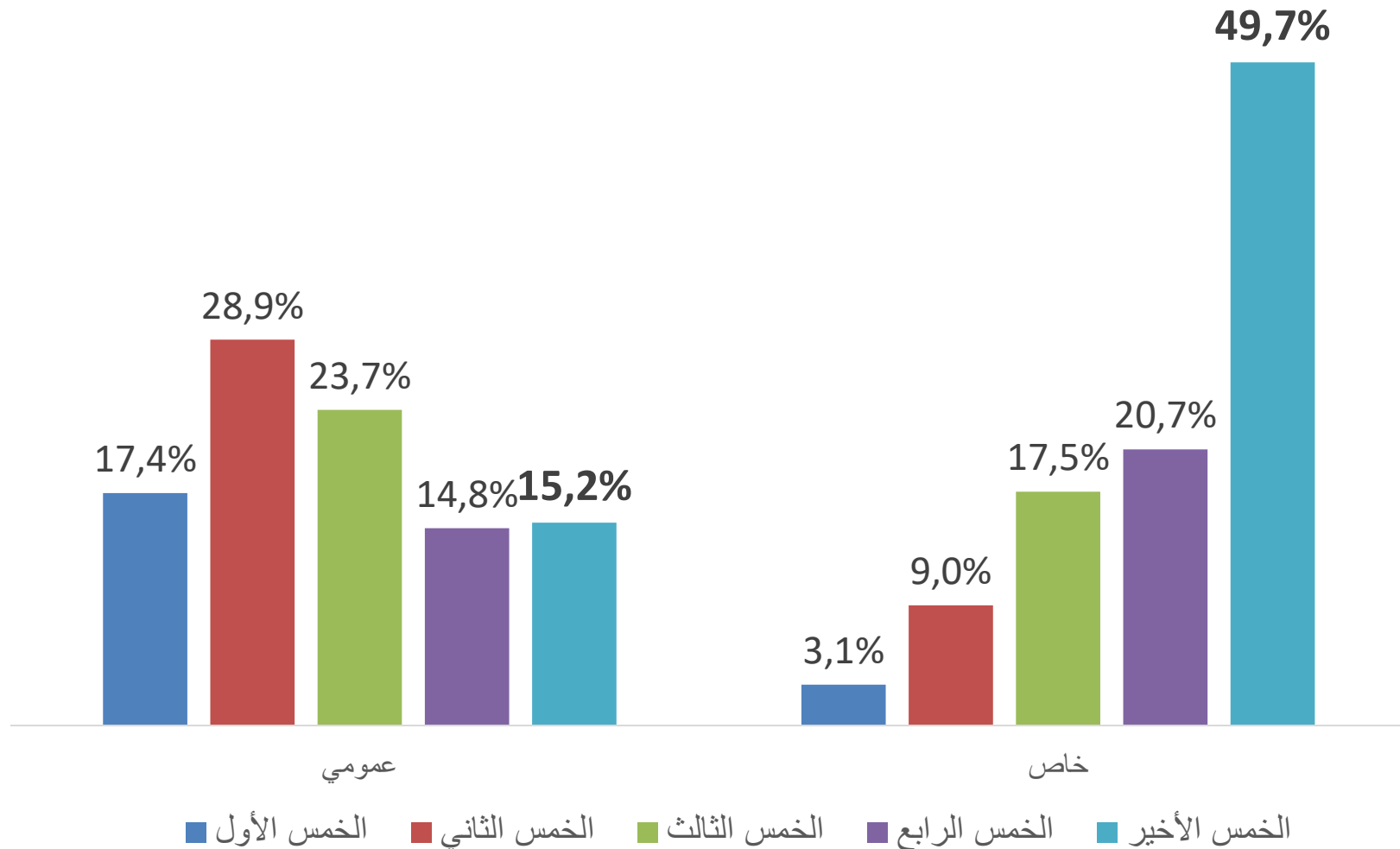
### توزيع التلاميذ وفق السلوك في القطاعين العمومي والخاص





## خصائص تلاميذ القطاعين العمومي والخصوصي حسب مستوى الدخل

توزيع التلاميذ حسب أخماس دخل الأسر في قطاعي التعليم



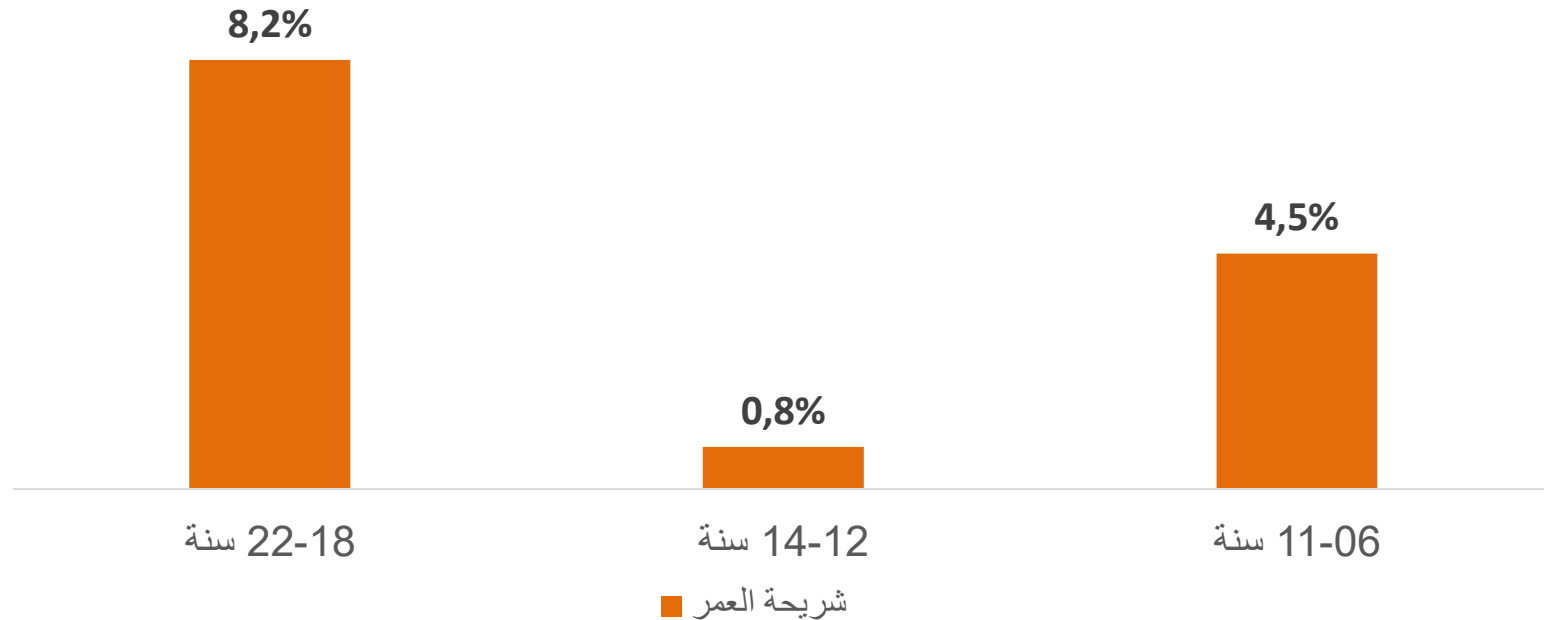


## لا تدرس فئة 6-22 سنة

● نسبة الأطفال غير المتمدرسين والذين لم يلجوا أبدا المدرسة مرتفعة أكثر عند الشباب من 18 إلى 22 سنة بنسبة 8,2%

● أطفال يفترض أن يكونوا في المدرسة (سن إلزامية التعليم).

● نسبة مرتفعة عند الأطفال من 6 إلى 11 سنة ب 4,5%  
● وعند الأطفال من 12 إلى 14 سنة ب 0,8%

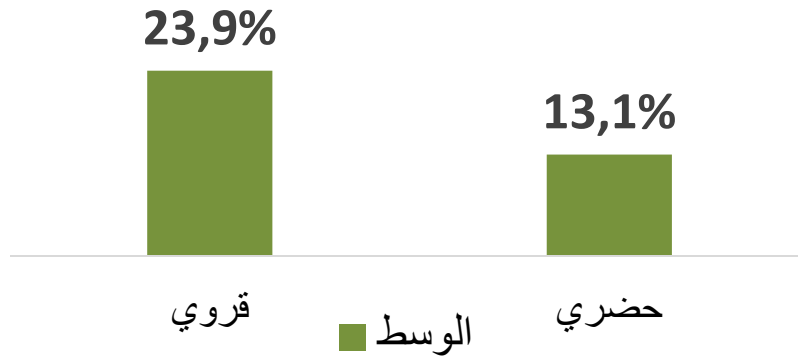




## الانقطاع عن الدراسة عند فئة 6-22 سنة

الأطفال والشباب بين 6 و22 سنة :

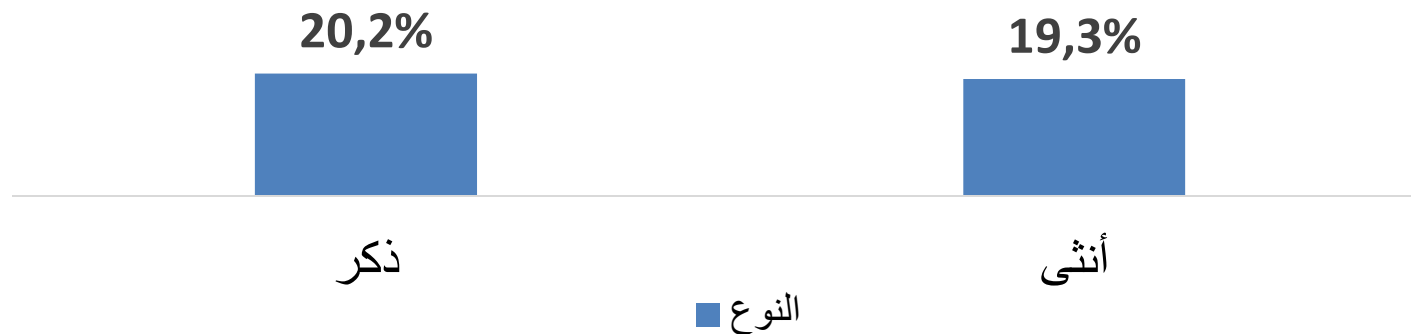
● 19,8% ولجوا المدرسة و انقطعوا عن دراستهم دون الحصول على الشهادة (نعني هنا الأعداد المتراكمة من المنقطعين).



● تبلغ نسبة الانقطاع

❖ 23,9% في الوسط القروي

❖ 13,1% في الوسط الحضري.





## أسباب الانقطاع عن الدراسة عند فئة 6-22 سنة

● أسباب الانقطاع الأكثر ذكرا من طرف الأسر هي الفشل الدراسي في الامتحانات والتكرار، بنسبة 33,8%،

● ضعف دخل الأسر والفقر يُشكلان السبب الثاني للانقطاع (11,7%).

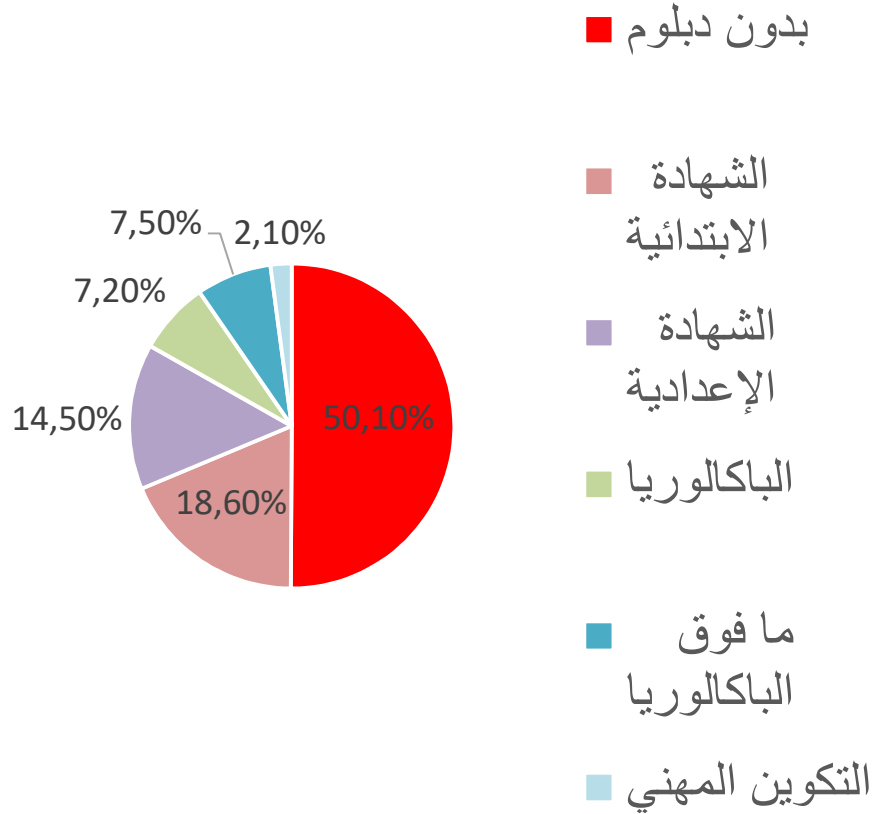






## أعلى شهادة محصل عليها (15 سنة فما فوق)

أعلى الشواهد المحصل عليها لفئة 15 سنة فما فوق



● بالنسبة لساكنة 15 سنة فما فوق:

✓ 50,1% لم يحصلوا على شهادة،

✓ 18,6% حصلوا على شهادة التعليم الابتدائي،

✓ 14,5% حصلوا على شهادة الدراسة بالإعدادي

✓ و 7,2% حصلوا على شهادة البكالوريا،

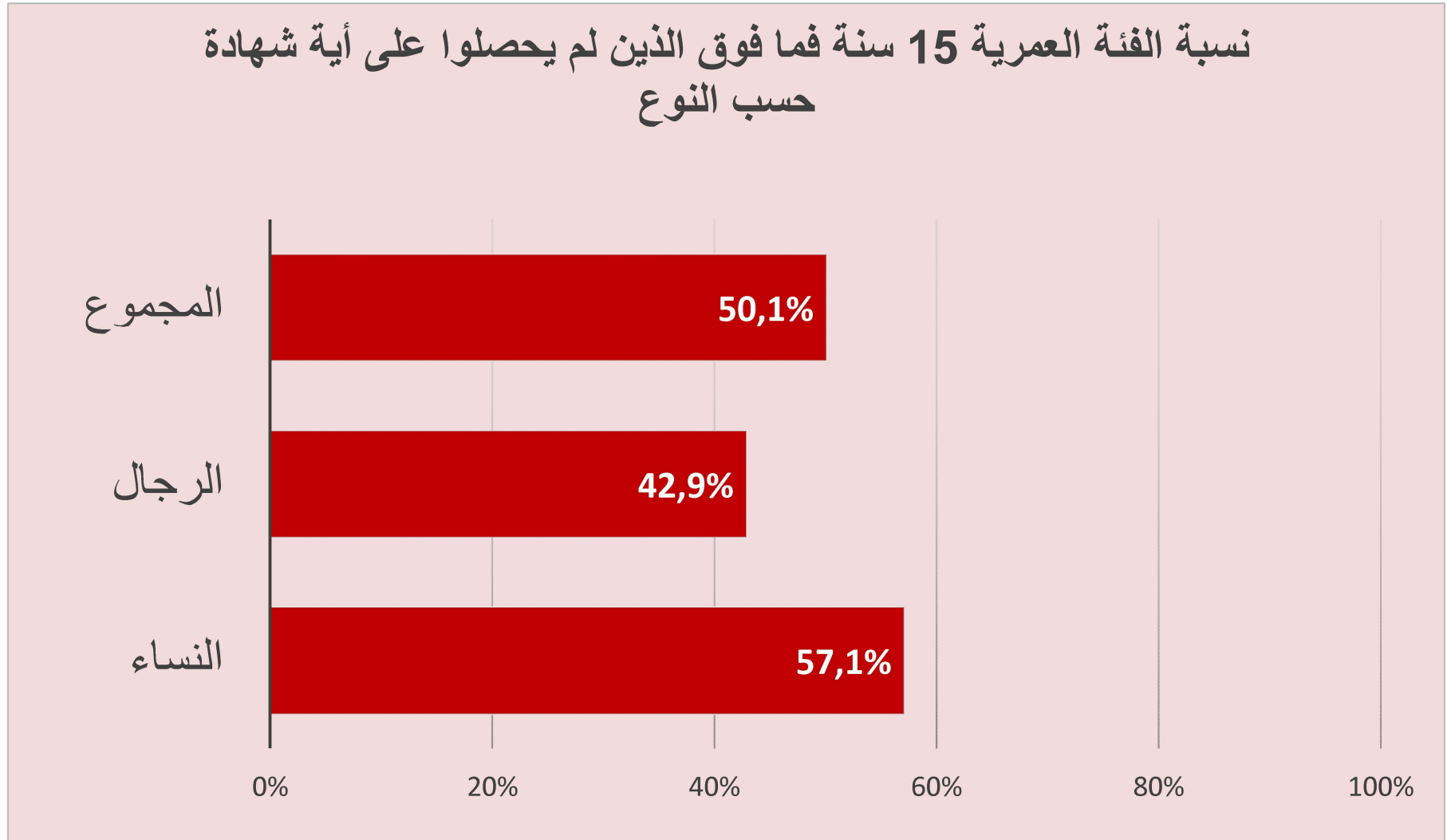
✓ 7,5% حصلوا على دبلوم عالي

✓ و 2,1% على دبلوم التكوين المهني.



## أعلى شهادة محصل عليها (15 سنة فما فوق)

● نسب التحصيل على الشهادات عادة ما تكون مرتفعة عند الرجال:





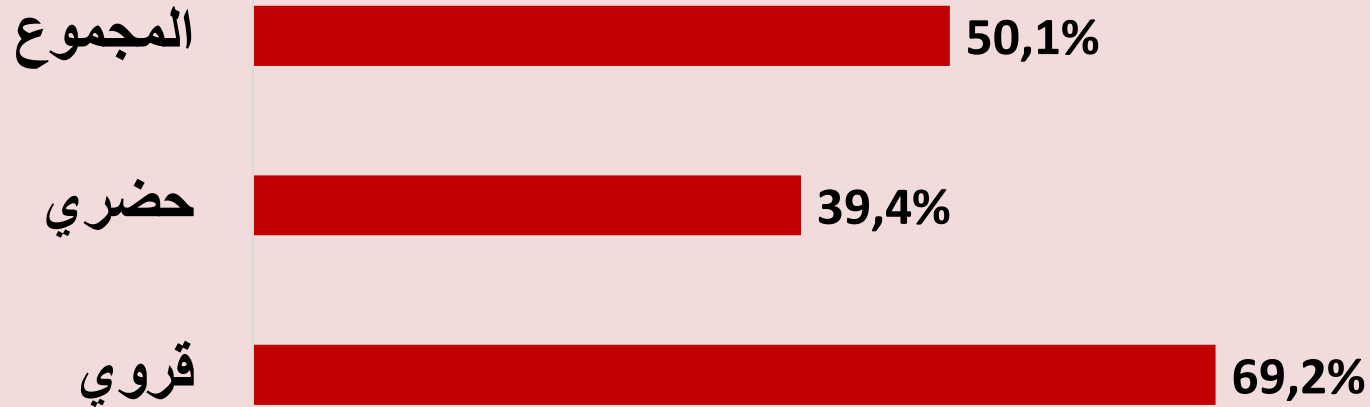
## أعلى شهادة محصل عليها (15 سنة فما فوق)

● أفراد الأسر المقيمة بالوسط القروي هم أقل الحصول على شهادة من أولئك المقيمين بالوسط الحضري.

● 69,2% من الأفراد الوسط القروي أكثر من 15 سنة دون شهادة ؛

● مقابل 39,4% بالوسط الحضري بدون الحصول على شهادة.

### نسبة فئة 15 سنة فما فوق دون شواهد حسب الوسط





## 3. إنفاق الأسر على تربية أطفالهم

حسب تصريحات الأسر



## الإنفاق حسب القطاع والسلك العمومي والخاص 2018-2017

● الإنفاق على طفل ممتدرس في **الخاص والعمومي**، برسم السنة الدراسية **2017-2018**، يقدر في المتوسط العام بـ 2679 درهم حسب الأسر، في مختلف الأسلاك التعليمية.

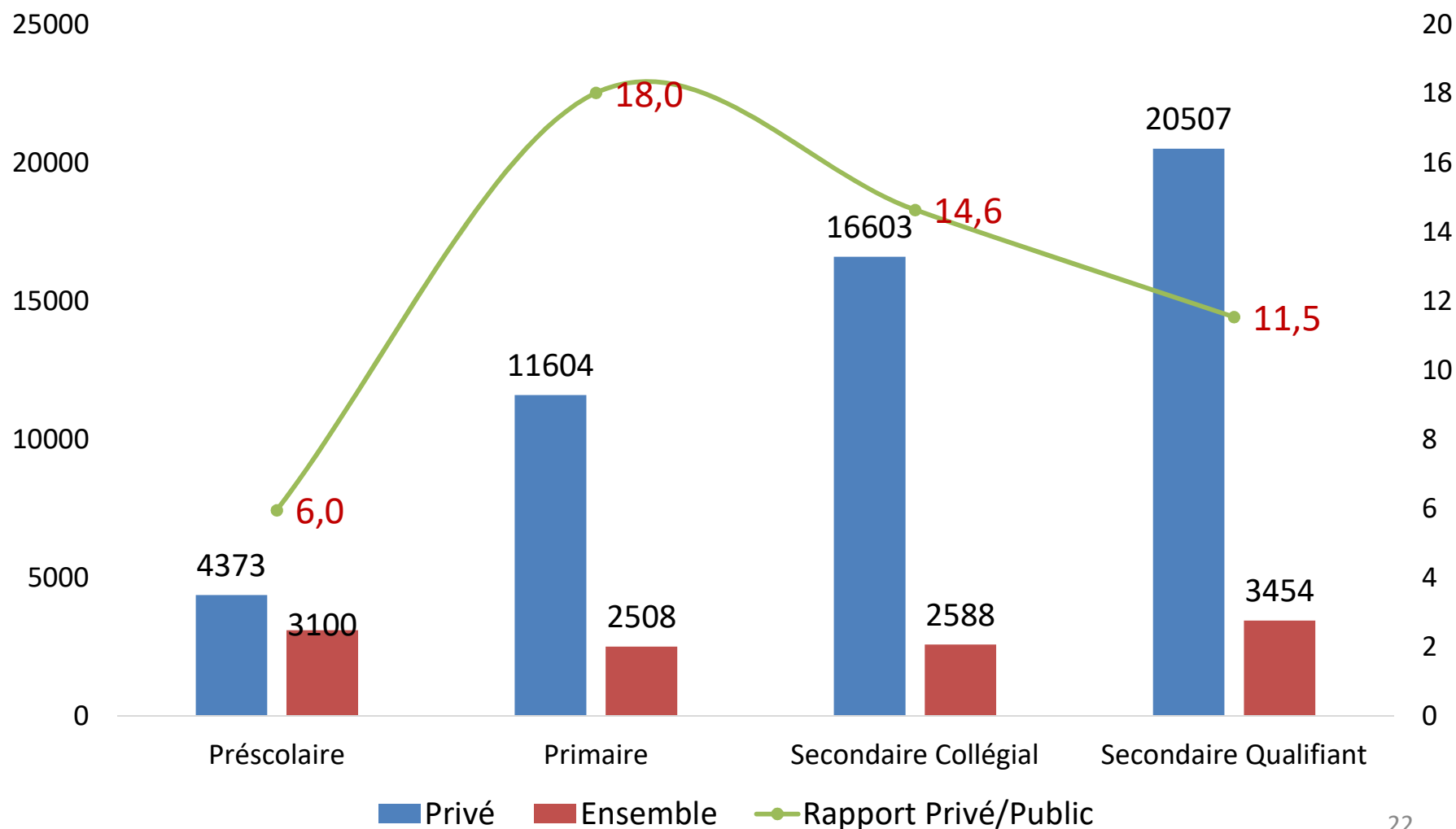
- حسب سلك التعليم، الإنفاق العام للأسر برسم سنة 2018-2017 إلى :
  - 3100 درهم للطفل بالتعليم الأولي؛
  - 2508 درهم للطفل بالتعليم الابتدائي؛
  - 2508 درهم للطفل بالتعليم الثانوي الإعدادي؛
  - 3454 درهم للطفل بالتعليم الثانوي التأهيلي.

- حسب القطاع التعليمي:
- الإنفاق الفردي في سنة 2018-2017 بلغ **11 943** درهم بالقطاع الخاص
- مقابل **938** درهم بالقطاع العام؛
- معامل الفرق 12,7 (حسب تصريحات الأسر)



## الإنفاق حسب القطاع والسلك

إنفاق الأسر في تعليم أطفالهم بالدرهم حسب قطاع التعليم وسلك التعلم  
2018-2017





## الإنفاق حسب القطاع والأسك العمومي والخاص 2018-2019

- الإنفاق على تعليم طفل ممتدرس في الوسط الحضري يفوق تكلفة تدرس طفل في الوسط القروي 4,8 مرة في مختلف الأسلاك التعليمية.
- تبلغ تكلفة تدرس طفل في الوسط الحضري 3749 درهم، مقابل 776 درهم بالنسبة لطفل في الوسط القروي.
- إنفاق الأسر المخصص لتدرس الذكور هو أعلى من الإنفاق المخصص للإناث، فتكلفة التدرس بالنسبة للبنات تبلغ 2308 درهم في حين تبلغ التكلفة المخصصة للإبن 3018 درهم.
- تبلغ تكاليف تدرس الفتاة 755 درهم و797 درهم بالنسبة للفتى في الوسط القروي، بينما تبلغ هذه التكاليف 3241 و4195 درهم على التوالي في الوسط الحضري.



## الإنفاق حسب الوسط والنوع

متوسط إنفاق الأسر للتربية حسب الجنس والوسط والخاص وعمومي لسنة 2017-  
2018

مجموع الإنفاق : الخاص والعمومي				نوع التعليم		السك
الجنس		الوسط		خاص	عمومي	
إناث	ذكور	حضري	قروي			
2844	3428	3527	985	4373	734	أولي
2209	2766	3958	576	11604	644	ابتدائي
1876	3297	3240	1146	16603	1135	إعدادي
3291	3609	3904	1620	20507	1778	تأهيلي





## الإنفاق حسب الوسط الوسط الحضري خاص عمومي لسنة 2017-2018

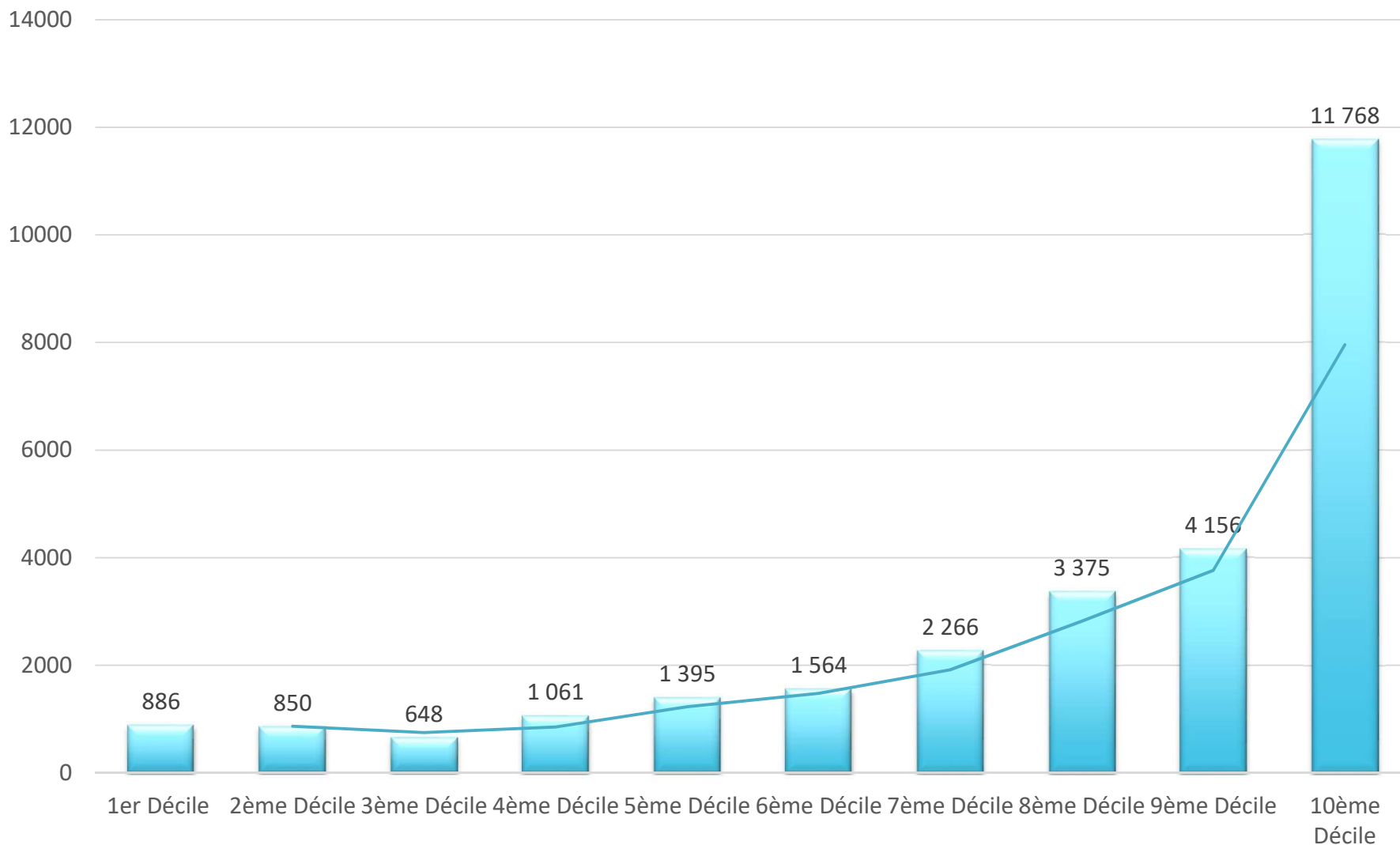
متوسط إنفاق الأسر للتربية بالدرهم في الوسط الحضري عمومي والخاص حسب السلك  
2017-2018

الخاص حضري	العمومي حضري	
4623	767	التعليم الأولي
11697	745	الابتدائي
16603	1129	الإعدادي
20672	1851	الثانوي التأهيلي



## الإِنفاق حسب مستوى الدخل

تطور الإِنفاق المتوسط بالدرهم للطفل المتمدرس حسب أعشار الدخل





## الإنفاق حسب مستوى الدخل

- متوسط الإنفاق للطفل المتمدرس يرتفع مع مستوى الدخل
- تدرس الطفل المنحدر من 10% من الأسر الميسورة يبلغ 13,3 مرة تدرس الطفل المنحدر من 10% من الأسر الفقيرة.

● ما يقارب 19% من الأسر يصرحون أنهم استلّفوا قرضاً لتغطية تكاليف الدخول المدرسي لأطفالهم.

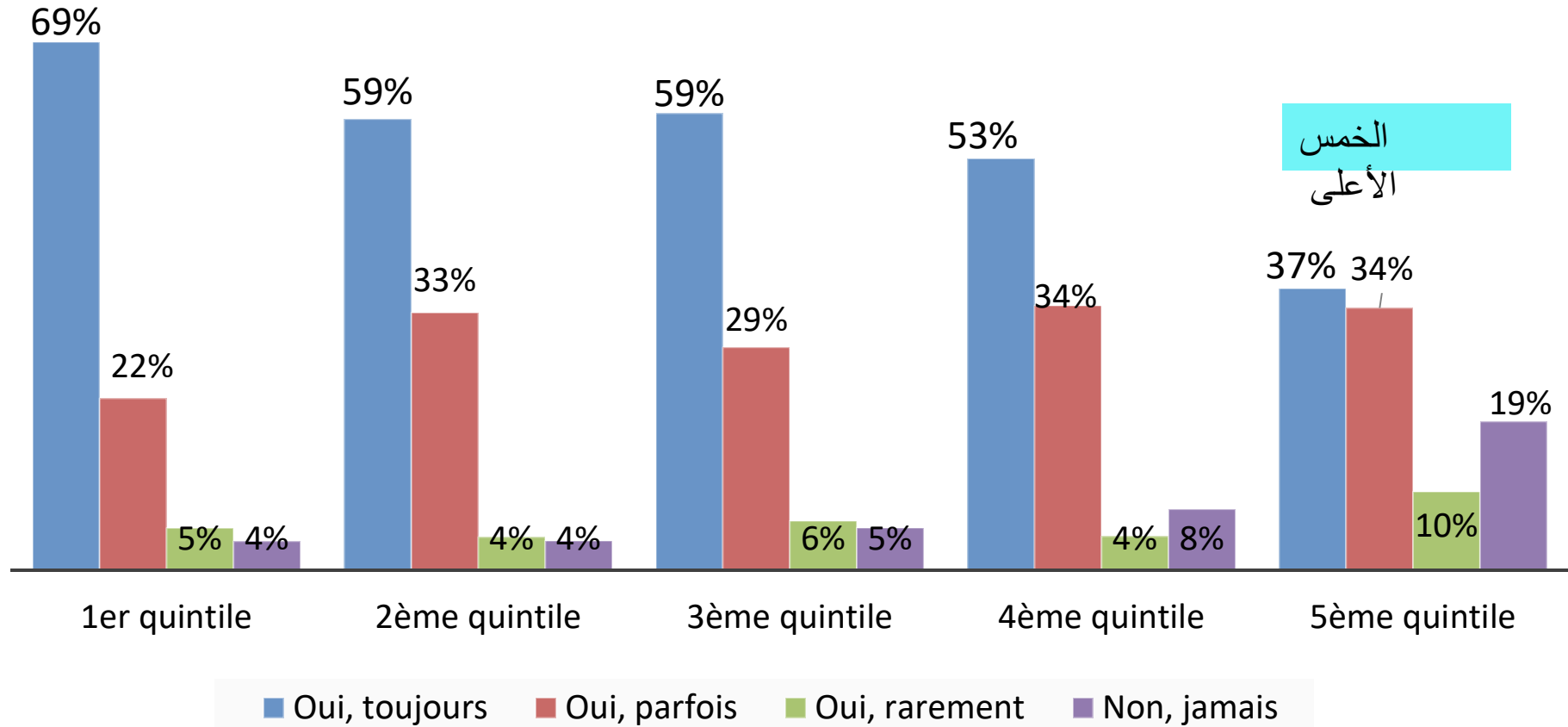
✓ الاقتراض من الأقارب أو الأصدقاء.



## تأثير الإنفاق المخصص للدخول المدرسي على مدخول الأسر

### تأثير الإنفاق المخصص للدخول المدرسي على مدخول الأسر حسب أعشار الدخل

الخمس  
الأدنى





## 4. المواقف اتجاه مساهمة الأسر في مصاريف التمدرس



## مساهمة الأسر في التربية

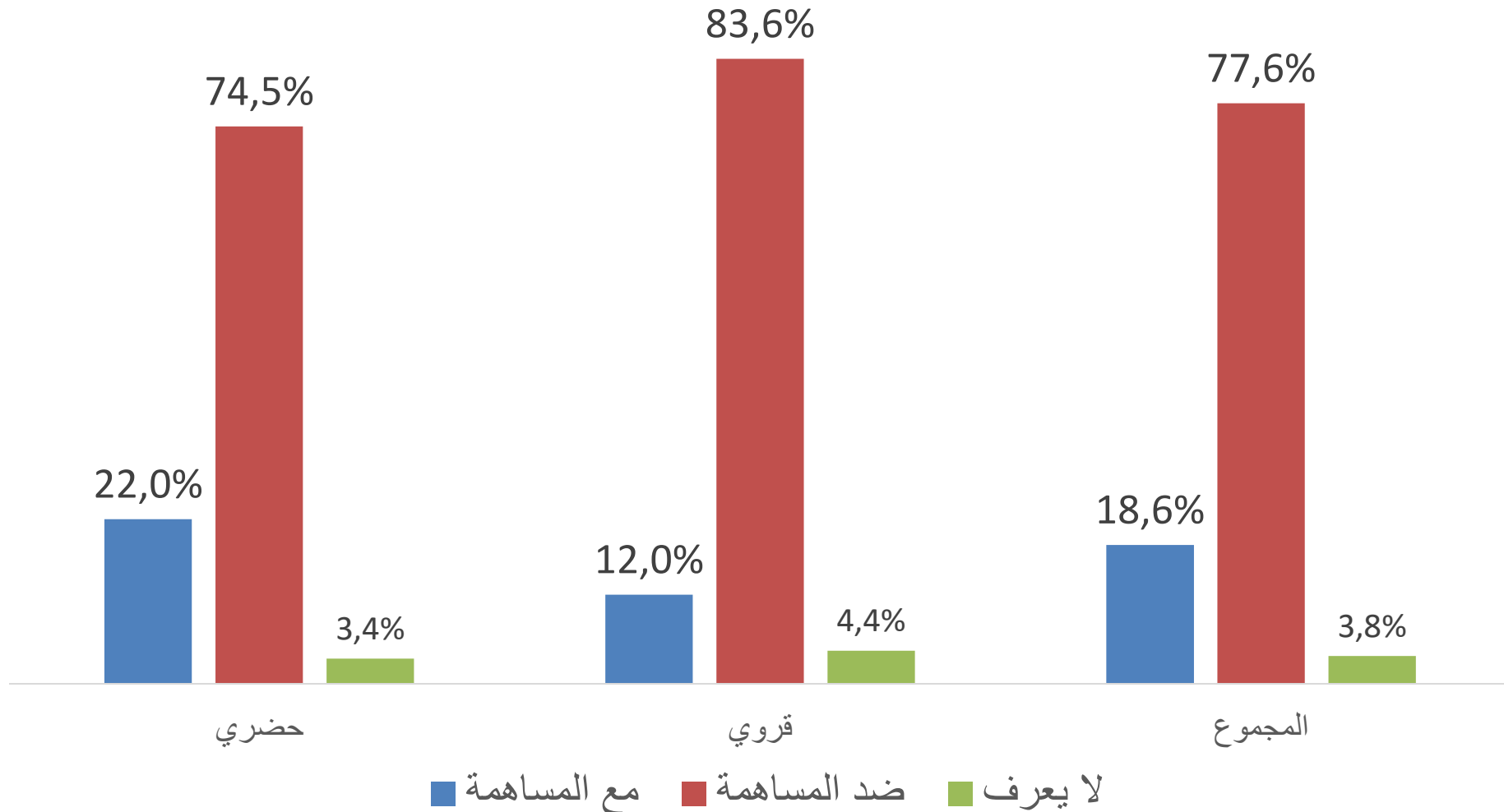
● سؤال الذي وجه لكل أسرة حول مساهمة الأسر :

"إذا كانت هناك زيادة في جودة التربية بالمدرسة العمومية بالثانوي التأهيلي وبالتعليم العالي، هل ستكون بدافع التضامن الوطني مع أو ضد مساهمة العائلات في تمويل تـمدرس أبنائها في التعليم التأهيلي وفي التعليم العالي؟"



## مع أو ضد المساهمة في مصاريف التمدرس

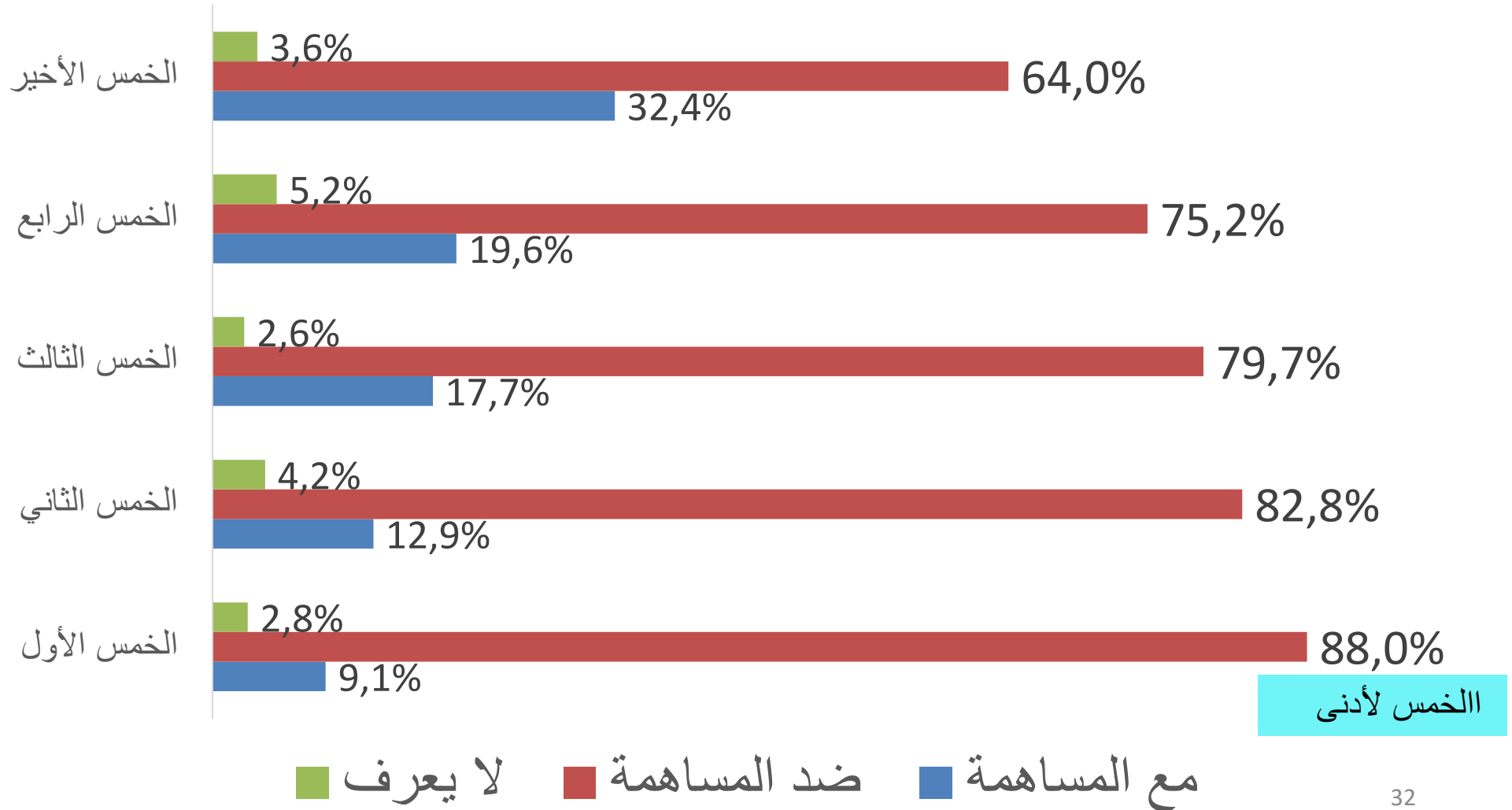
نسبة البالغين 25 سنة فما فوق مع أو ضد المساهمة في مصاريف التمدرس بالمدرسة العمومية حسب الوسط





## المساهمة حسب مستوى الدخل

نسبة البالغين 25 سنة فما فوق مع أو ضد المساهمة في مصاريف  
الت مدرس بالمدرسة العمومية حسب أخماس الدخل



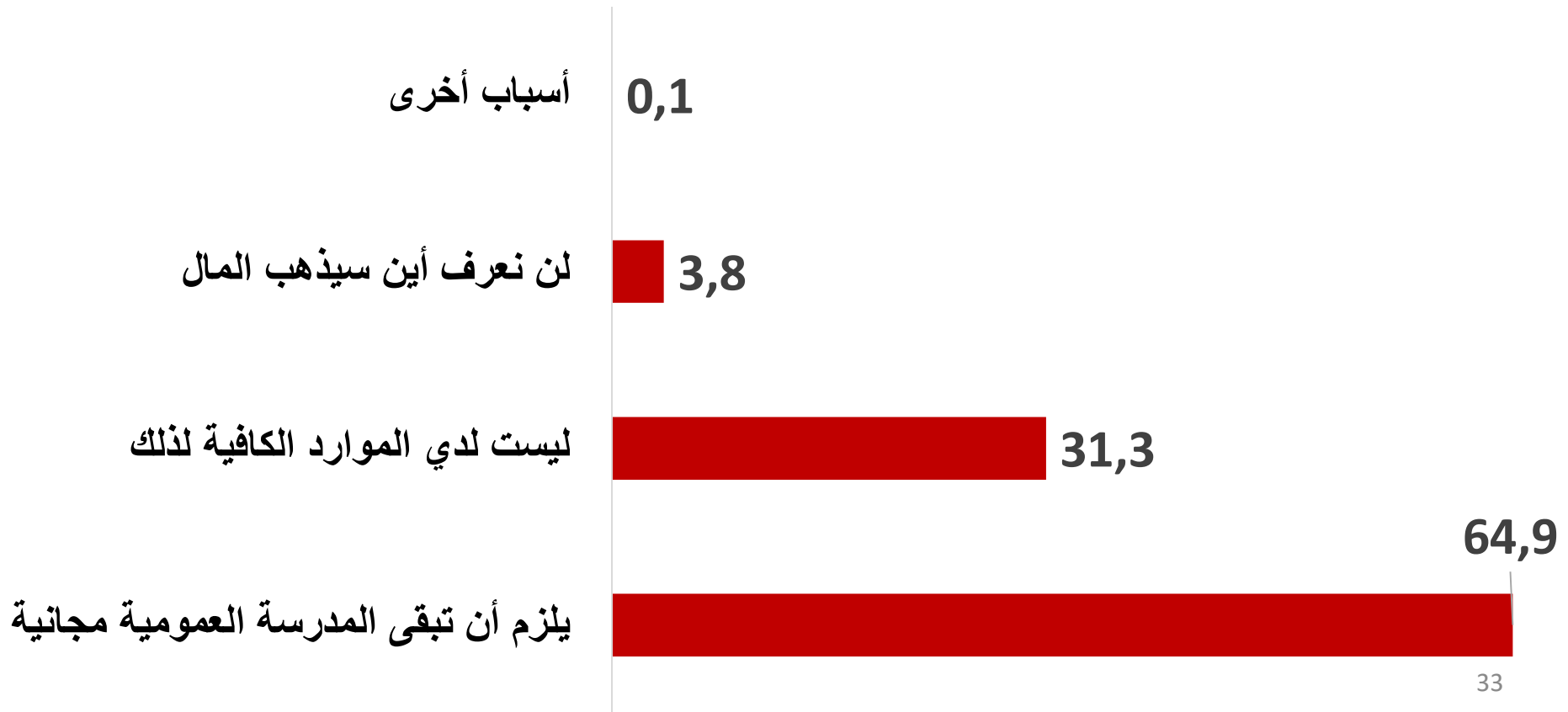




## أسباب رفض المساهمة

● بالنسبة للأفراد الذين رفضوا المساهمة، فإن السبب الرئيسي للرفض هو أن المدرسة العمومية يجب أن تبقى مجانية بالنسبة لـ 64,9% وبالنسبة لـ 31,3% لعدم توفر الإمكانيات اللازمة.

### أسباب رفض المساهمة بالنسبة للفئة العمرية 25 سنة فما فوق





---

## 5. معرفة المدرسة، والفاعلين التربويين وخدمات منظومة التربية والتكوين من طرف الآباء

---



## معرفة واستعمال خدمات الوزارة

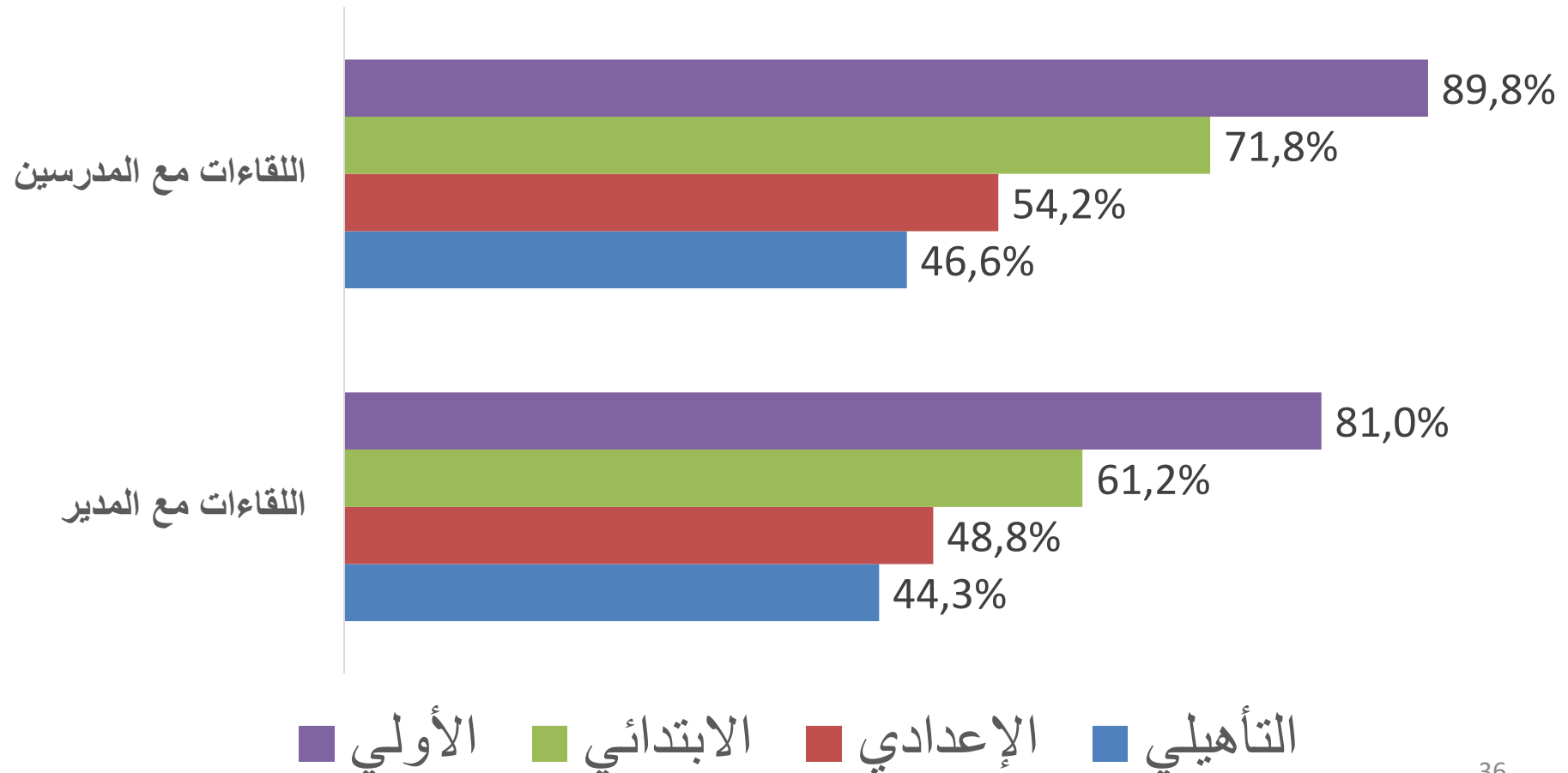
### أسئلة تهم الخدمات

	نعم	لا	المجموع
■ هل سبق لكم أن سمعتم بصفحة الويب الخاصة ببرنامج مسار والموجهة للآباء لمتابعة نقاط أبنائهم؟	35,4%	64,6%	100,0%
■ إن كان الجواب بنعم، هل اطلعتم عليها ولو مرة على الأقل؟	32,2%	67,8%	100,0%
■ هل سبق لكم أن سمعتم بالرقم الأخضر (0800 00 11 22) لتقديم شكاية تتعلق بتمدرس أطفالكم؟	7,7%	92,3%	100,0%
■ إن كان الجواب بنعم، هل استعملتموه ولو مرة على الأقل؟	8,9%	91,1%	100,0%
■ هل سبق لكم أن سمعتم بالخدمة الإلكترونية (الموقع الإلكتروني للوزارة) إنصات والمخصص لتسجيل الشكايات المتعلقة بالدخول المدرسي؟	4,5%	95,5%	100,0%
■ إن كان الجواب بنعم، هل استعملتموه ولو مرة على الأقل؟	11,2%	88,8%	100,0%



## اللقاء مع الفاعلين التربويين

الآباء أو الأمهات الذين التقوا مرة على الأقل مع مدير(ة)  
وأساتذة المؤسسة التي يدرس فيها أطفالهم (% حسب  
الأسلاك)





## 6 . علاقة الأسر بجمعيات الآباء و الأولياء



## علاقة الآباء بجمعيات الآباء

تم تحليل علاقة آباء وأولياء التلاميذ بجمعيات المؤسسات التي يدرس فيها أبناؤهم انطلاقا من عدة مستويات مشاركة الآباء والامهات:

✓ أولا، على مستوى تواجد جمعية بالمؤسسة من عدمه؛

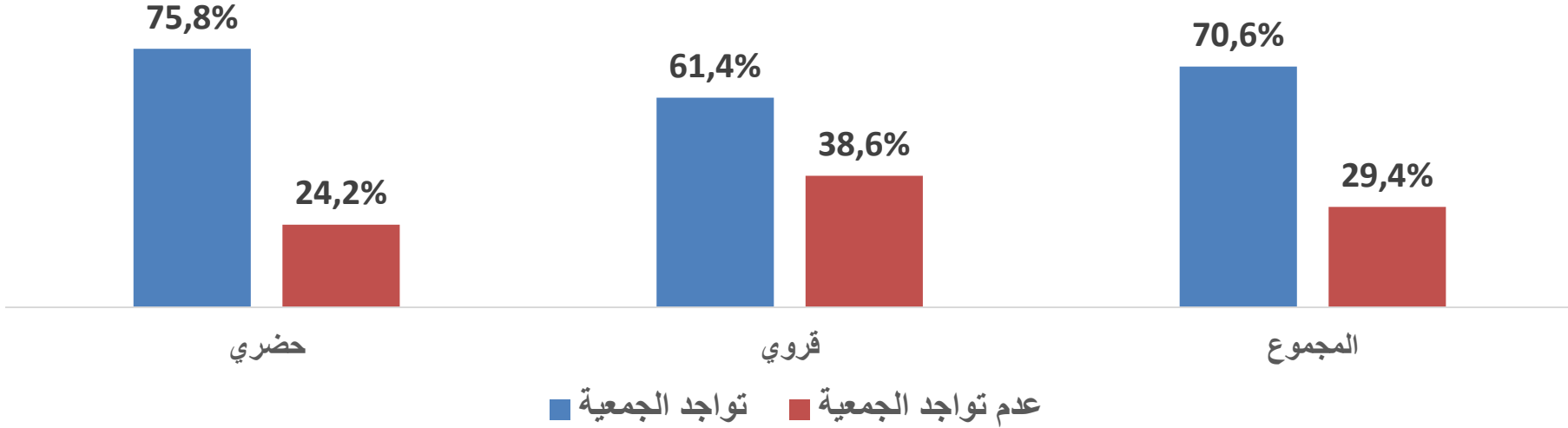
✓ ثانيا، على مستوى انخراط الآباء فيها؛

✓ وأخيرا على مستوى المشاركة الفعلية للآباء في أنشطة واجتماعات الجمعية.

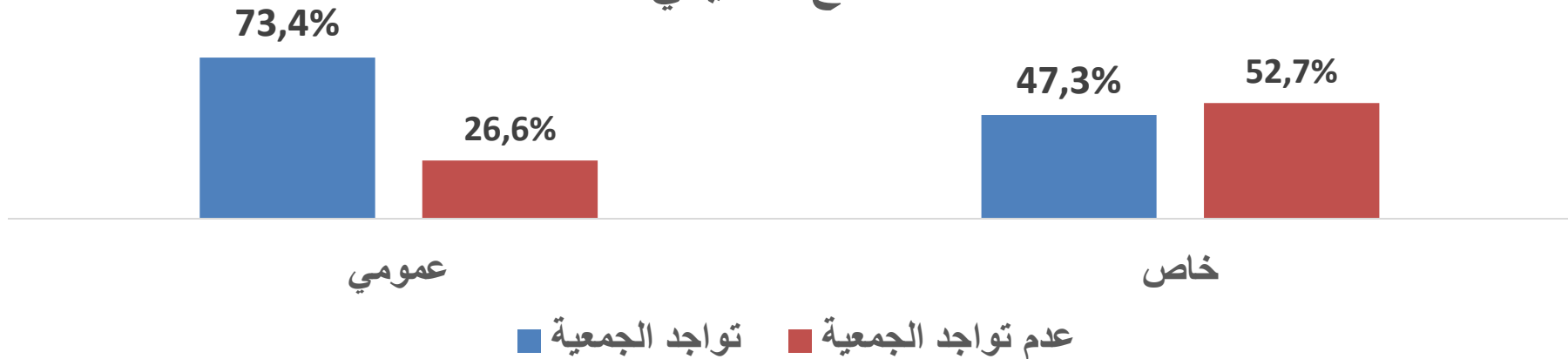


## تواجد جمعيات آباء وأولياء التلاميذ بالمؤسسة

نسبة تواجد جمعيات آباء وأولياء التلاميذ بالمؤسسات التعليمية حسب وسط الإقامة



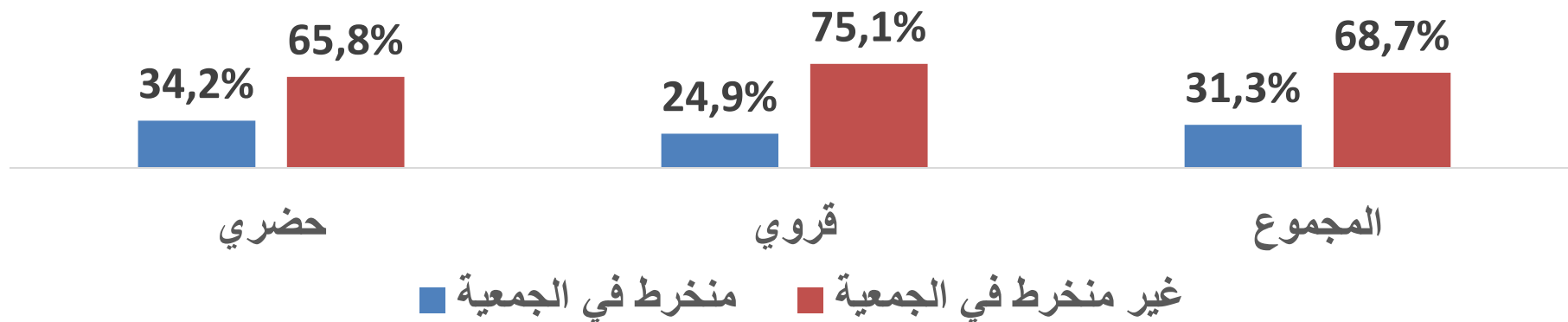
نسبة تواجد جمعيات آباء وأولياء التلاميذ بالمؤسسات التعليمية حسب القطاع التعليمي



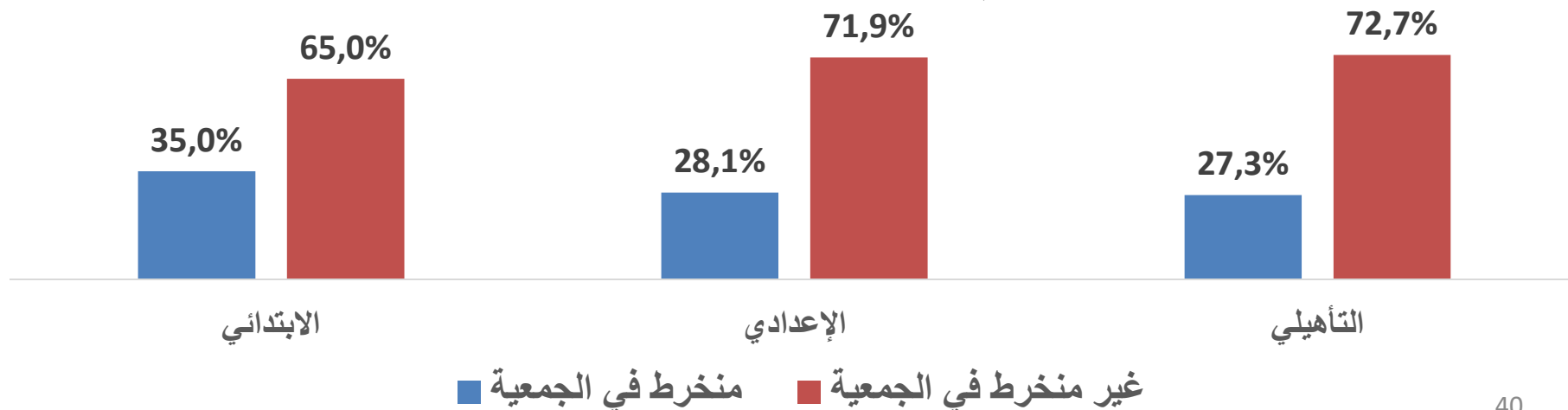


## انخراط الآباء في جمعيات آباء وأولياء التلاميذ بالمؤسسة

### نسبة انخراط الآباء في جمعيات آباء وأولياء التلاميذ حسب الوسط



### نسبة انخراط الآباء في جمعيات آباء وأولياء التلاميذ حسب السلك

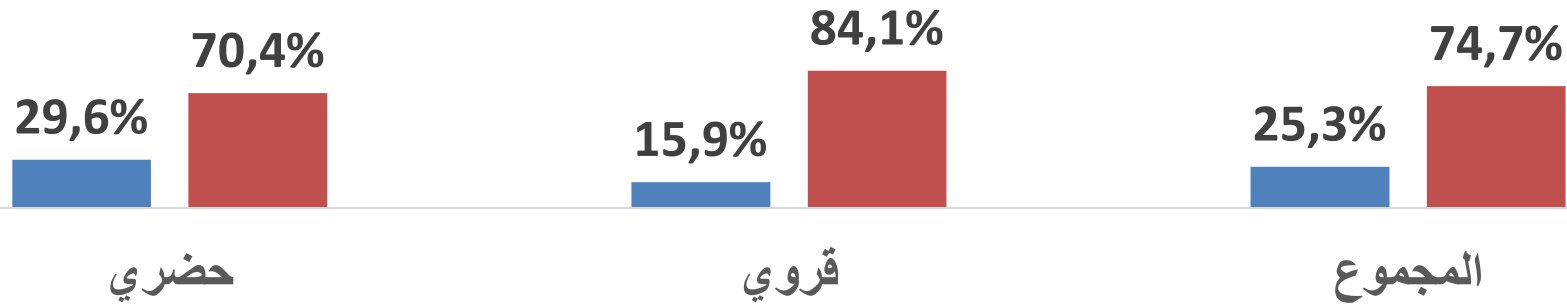






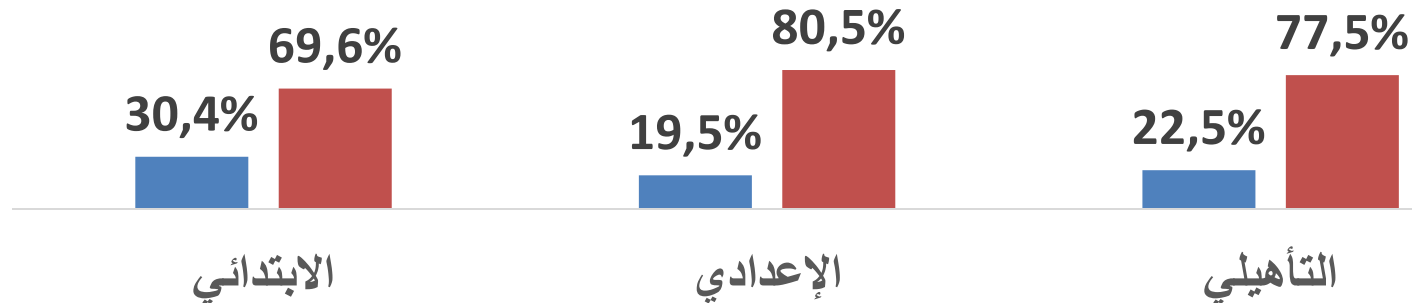
## مشاركة الآباء في جمعيات آباء وأولياء التلاميذ بالمؤسسة

نسبة المشاركة في اجتماعات الجمعيات بالنسبة للآباء المنخرطين حسب الوسط



■ لا يشارك ■ يشارك في اجتماعات الجمعية

نسبة المشاركة في اجتماعات الجمعيات بالنسبة للآباء المنخرطين حسب السلك

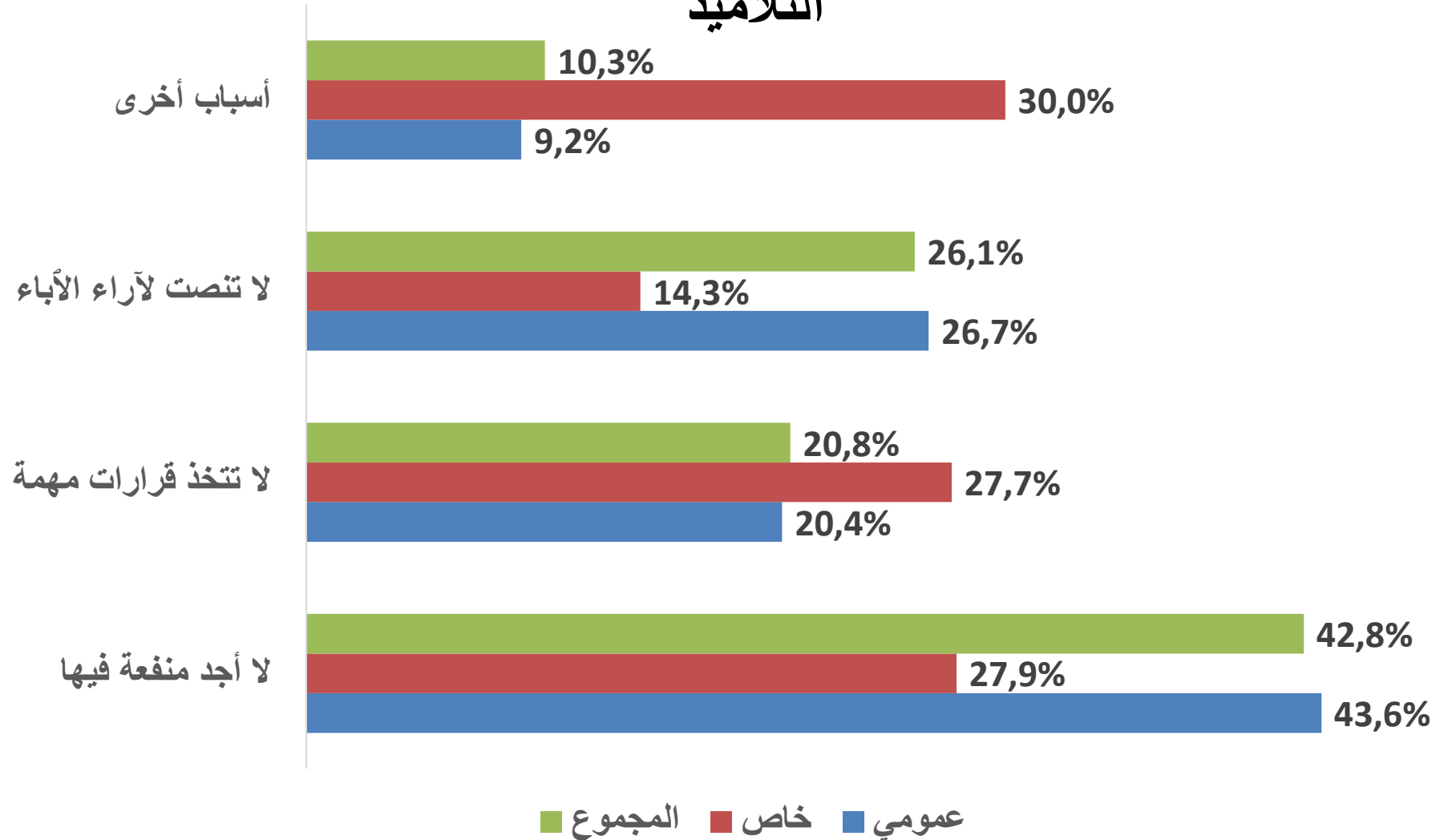


■ لا يشارك ■ يشارك في اجتماعات الجمعية



## أسباب عدم الانخراط

### الأسباب الرئيسية لعدم الانخراط في جمعيات آباء وأولياء التلاميذ





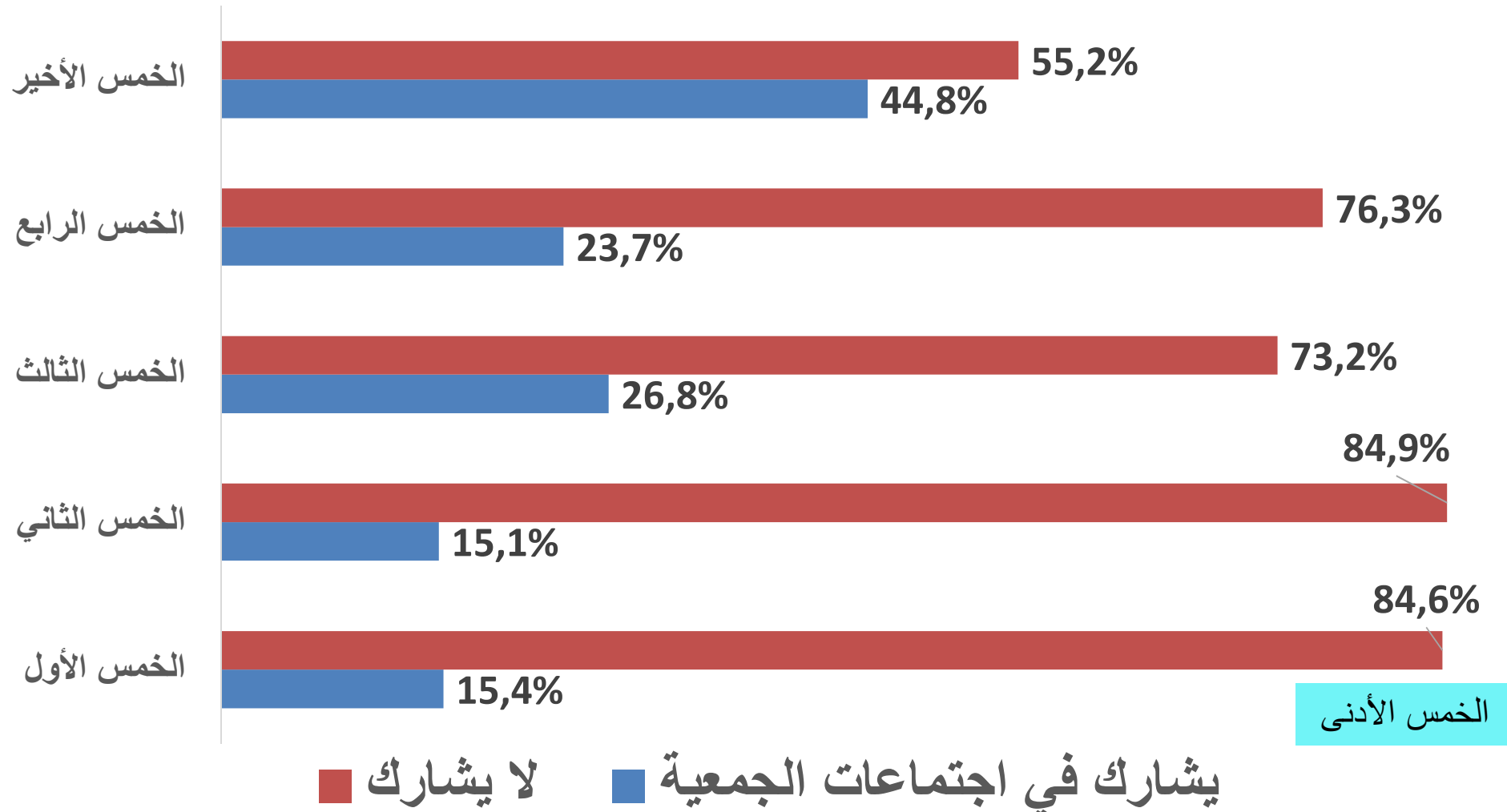
## مشاركة الآباء في جمعيات آباء واولياء التلاميذ بالمؤسسة

- كل ما كان المستوى التعليمي للآباء مرتفعا كلما ازدادت مشاركتهم في الاجتماعات.
- وأيضا، كلما كان دخل الأسرة مرتفعا، كلما كان الآباء أكثر نشاطا في الجمعيات.



## مشاركة الآباء في جمعيات آباء وأولياء التلاميذ بالمؤسسة

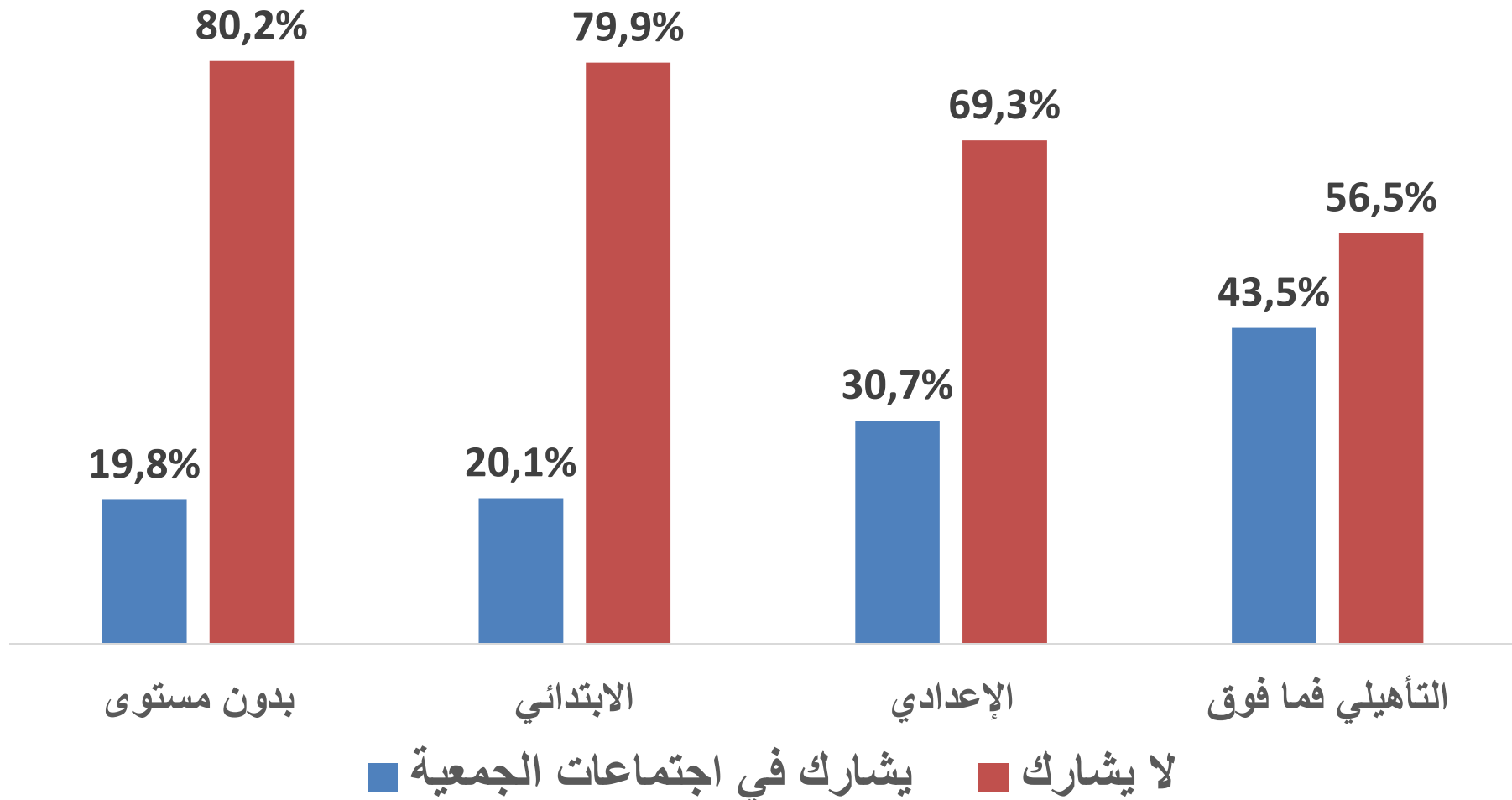
نسبة المشاركة في اجتماعات الجمعيات بالنسبة للآباء المنخرطين حسب مستوى دخل الأسرة





## مشاركة الآباء في جمعيات آباء وأولياء التلاميذ بالمؤسسة

نسبة المشاركة في اجتماعات الجمعيات بالنسبة للآباء  
المنخرطين حسب المستوى الدراسي للآباء



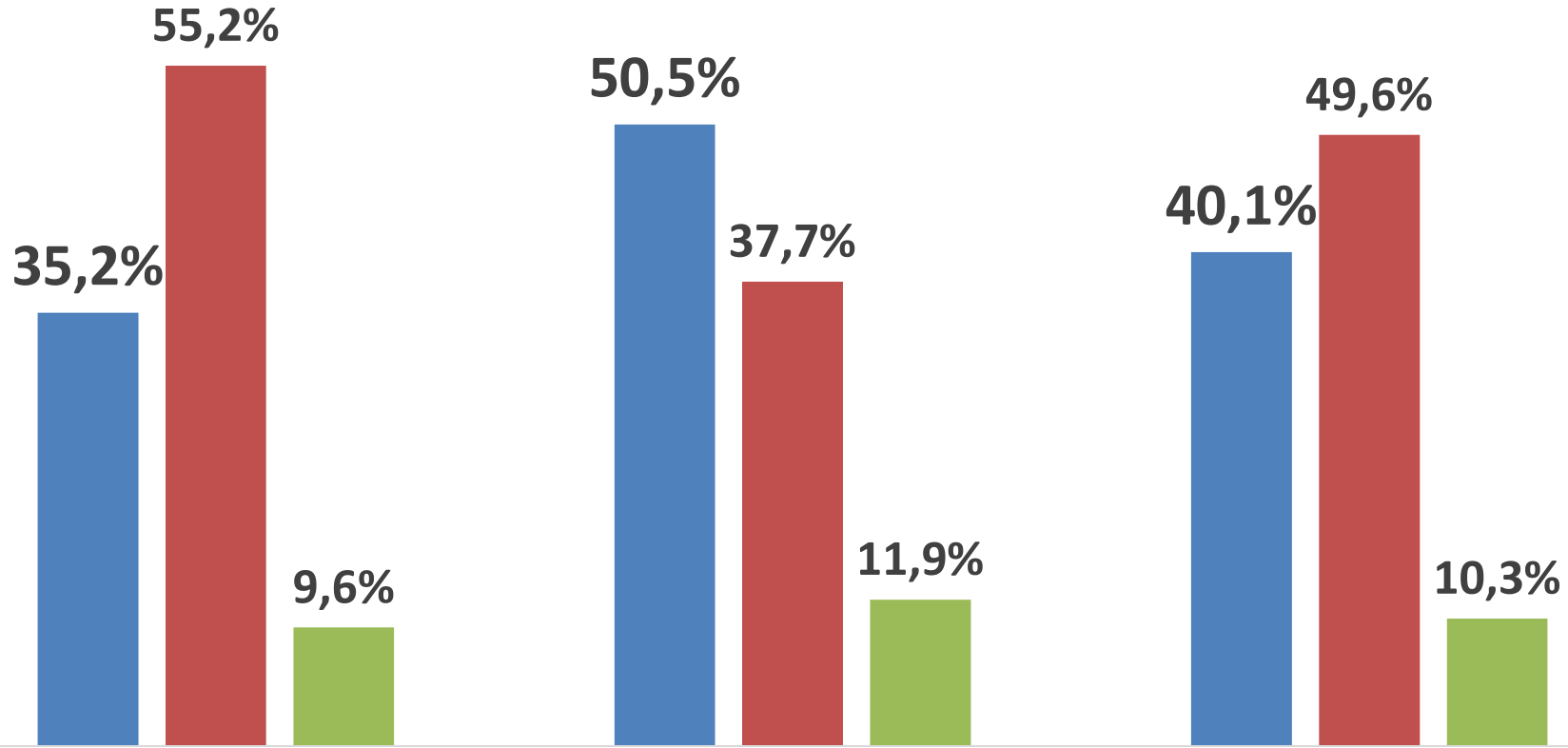


## 7. تفضيل الأسر في التربية خصوصي-عمومي



## التفضيل بين المدرسة العمومية والمدرسة الخصوصية

نسبة البالغين 25 سنة فما فوق الذين عبروا عن تفضيلهم بين المدرسة العمومية والخاصة حسب الوسط

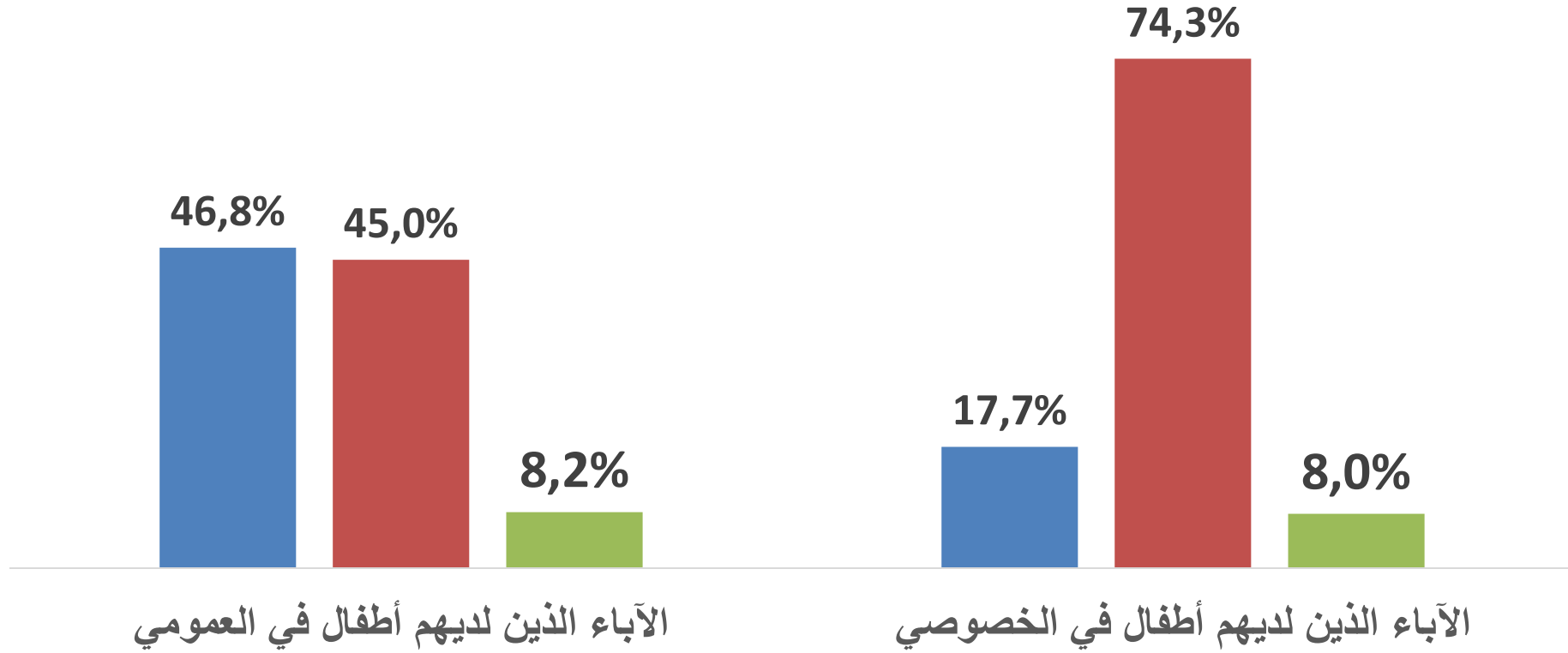


■ لا واحدة منهما أفضل من الأخرى ■ المدرسة العمومية هي الأفضل ■ المدرسة الخصوصية هي الأفضل



## التفضيل بين المدرسة العمومية والمدرسة الخاصة

تفضيل المدرسة العمومية أو الخاصة من طرف الآباء حسب نوع المدرسة التي يتدرس فيها أبنائهم



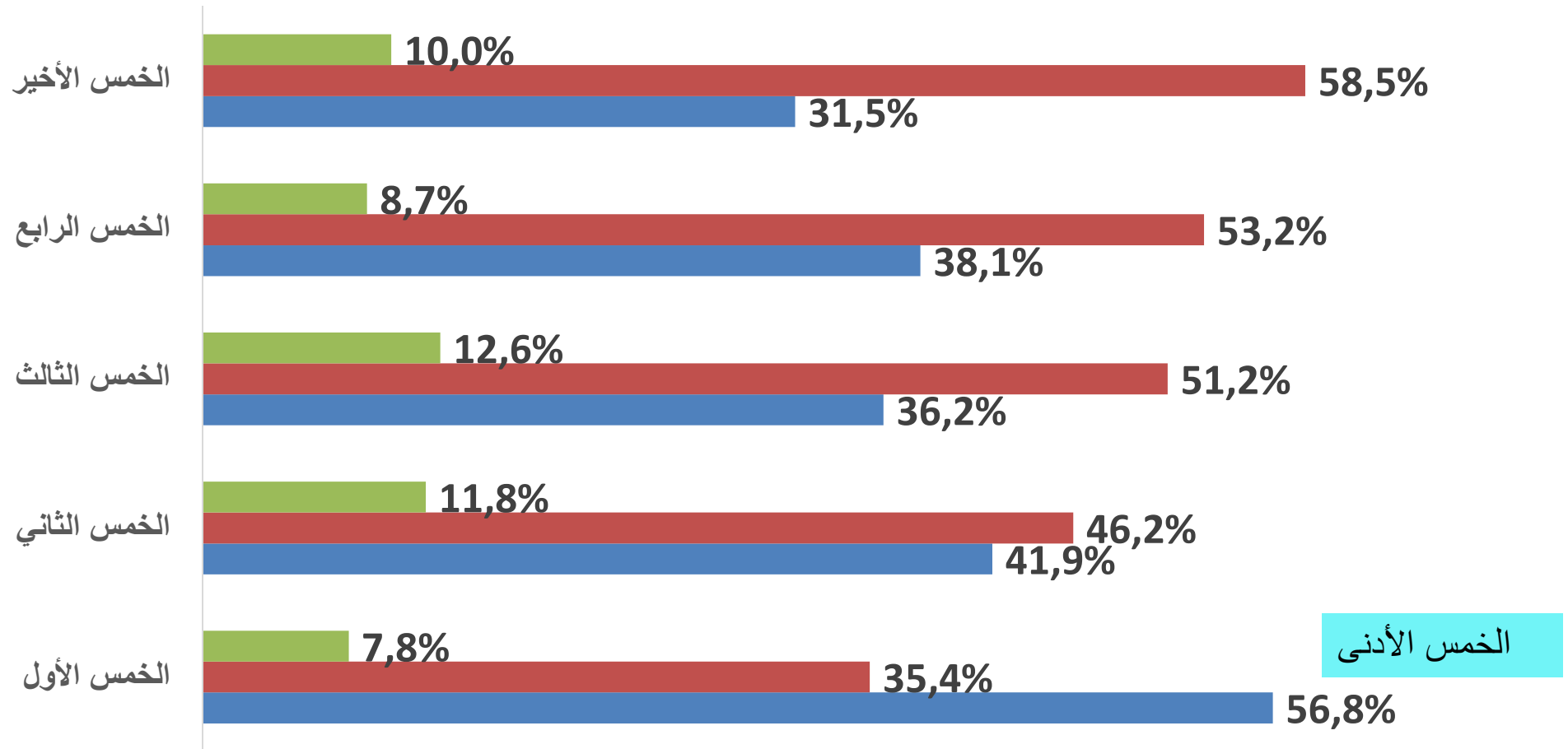
■ المدرسة العمومية هي الأفضل ■ المدرسة الخصوصية هي الأفضل ■ لا واحدة منهما أفضل من الأخرى





## التفضيل بين المدرسة العمومية والمدرسة الخاصة حسب دخل الأسرة

نسبة البالغين 25 سنة فما فوق الذين عبروا عن تفضيلهم بين المدرسة العمومية والخاصة حسب مستوى دخل الأسرة

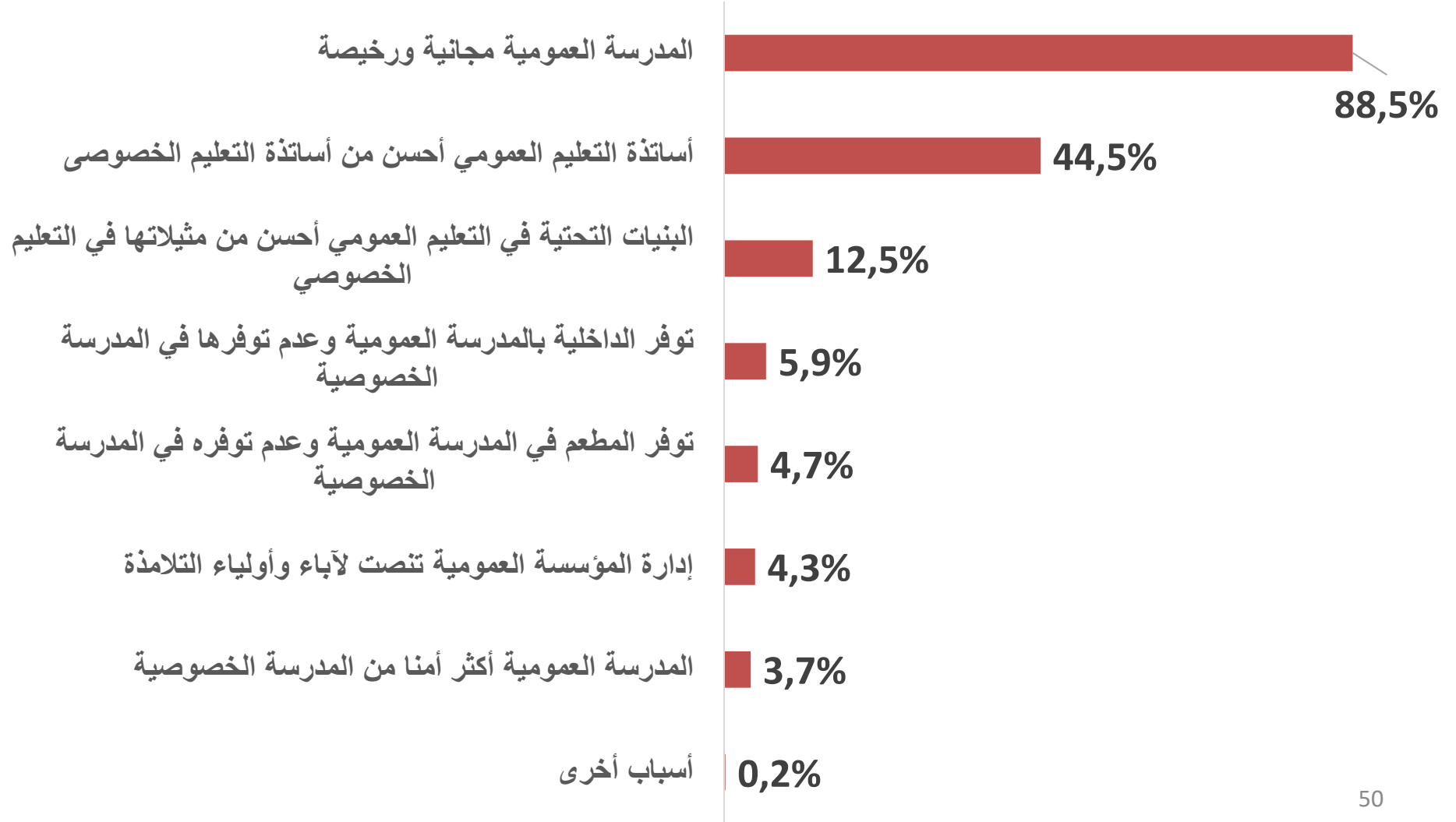


■ بالمدرسة العمومية هي الأفضل ■ لا واحدة منهما أفضل من الأخرى ■ المدرسة الخصوصية هي الأفضل



## أسباب اختيار المدرسة العمومية

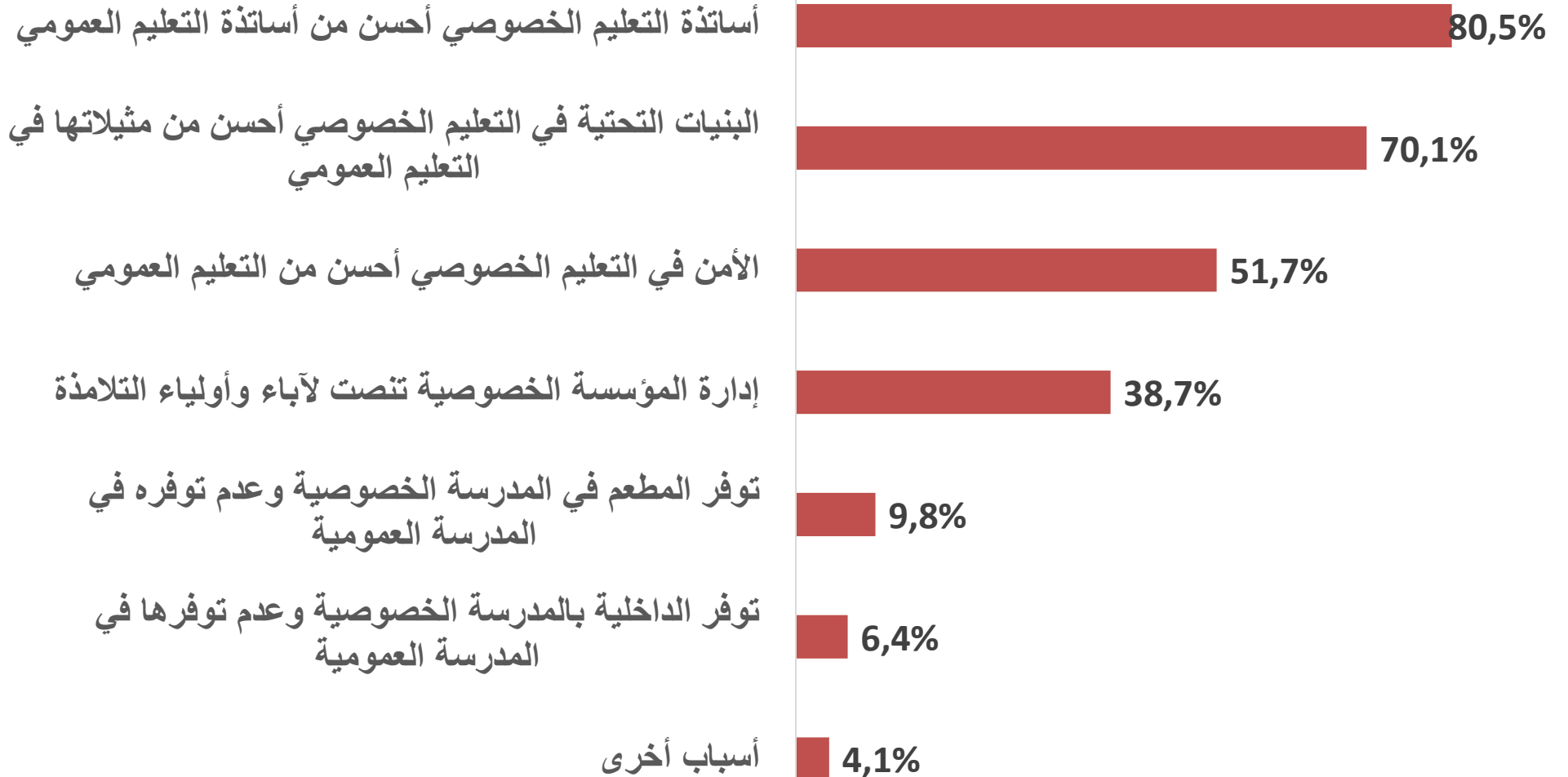
### أسباب تفضيل المدرسة العمومية (يمكن إعطاء أكثر من سبب)





# أسباب اختيار المدرسة الخاصة

## أسباب اختيار المدرسة الخاصة





## 8 . التفصيل بالنسبة للغات المدرسة



## الأفضليات بالنسبة للغات المدرسة

● تم طرح السؤال على الشكل التالي :

« ما هي اللغة / اللغات التي تفضلون أن يتعلمها الأبناء في المدرسة؟ »

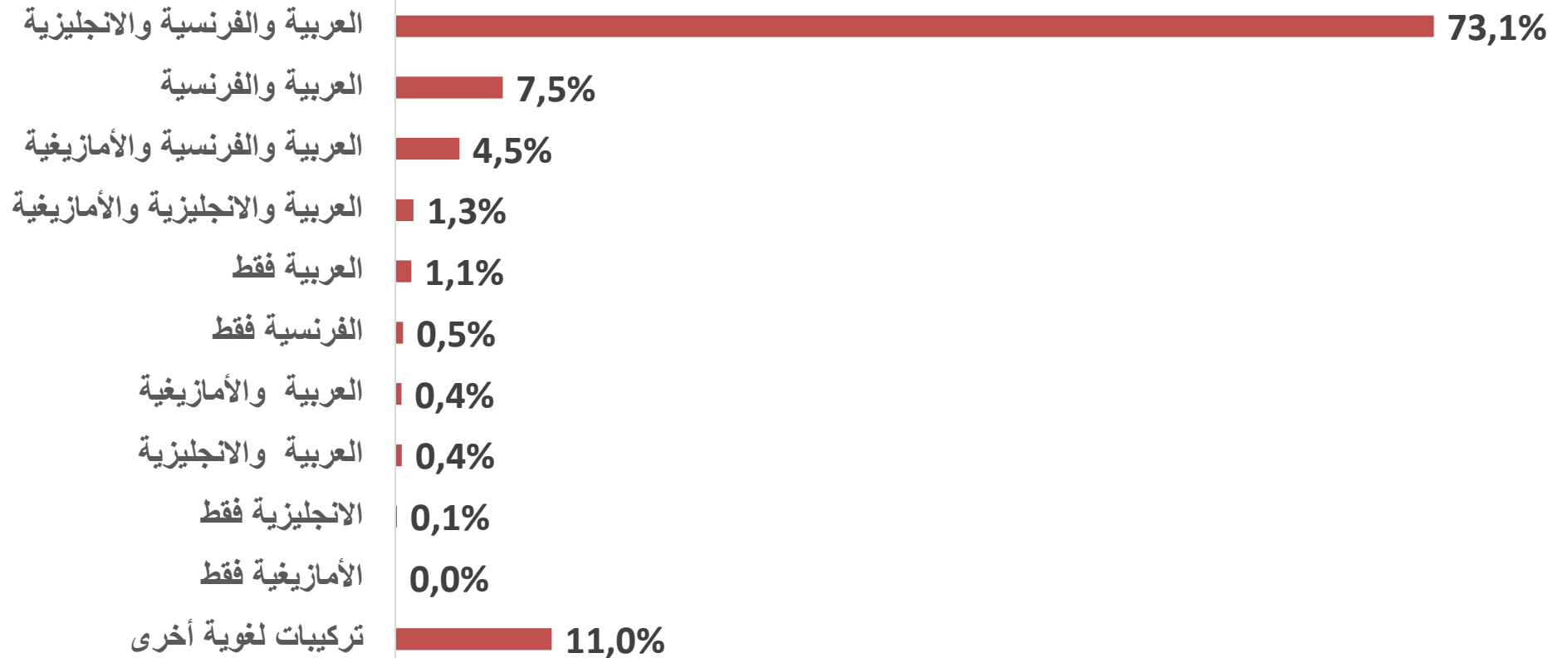
وقد تمكن المستجوبون من الاختيار بين عدة أجوبة مع اختيارهم لثلاث لغات على أقصى تقدير.



## الأفضليات بالنسبة للغات المدرسة

- **السؤال:** أذكر اللغات التي تود أن يتعلمها أبناؤك في المدرسة (يمكن ذكر من واحدة إلى ثلاث لغات على الأكثر)
- أغلبية الأسر المغربية تفضل أن يتعلم أبناؤها ثلاث لغات معا في المدرسة.

### أفضليات الأسر في ما يخص اللغات المدرسة



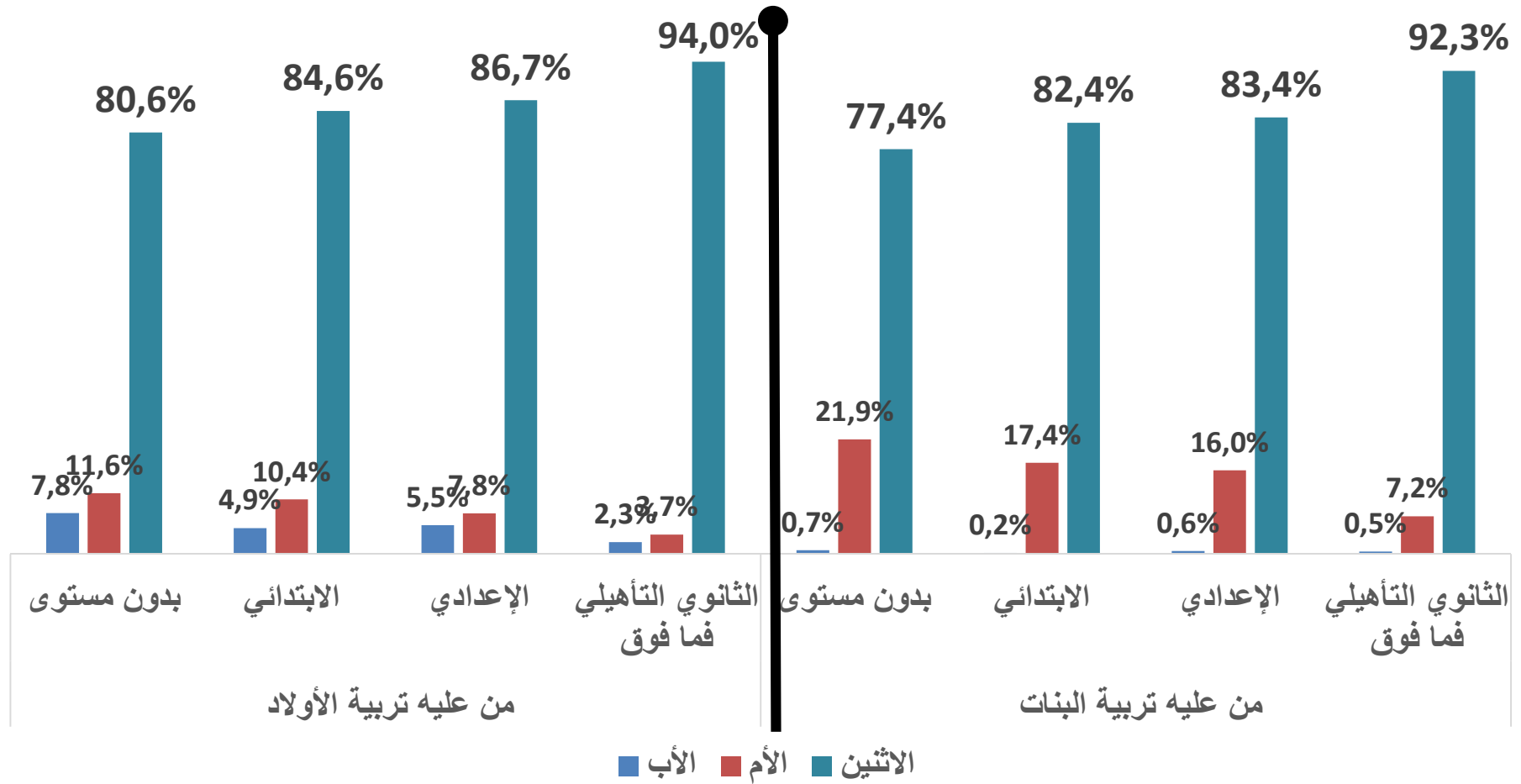


## 9 . التفضيل في مجال تربية الأطفال



## الأفضلية في مجال تربية الأطفال

تفضيل الراشدين البالغين من العمر 25 سنة فأكثر بخصوص تربية الأطفال حسب المستوى التعليمي للشخص المستجوب







## 10 . تصور حول جودة التعليم، دور المدرسة



## تصور جودة التعليم في المدرسة المغربية

- 52,2% من الأسر في المتوسط يعتبرون المدرسة ضامنة لتعلم جيد،
- 44% منهم يظنون العكس أي أن المدرسة تقدم تعليماً سيئاً ؛
- 3,2% ليس لهم رأي مستقر في المسألة ؛
- 60,4% من الأسر من بين أسر الوسط القروي يرون أن المدرسة تقدم تعليماً جيداً؛
- تنخفض هذه النسبة إلى 49,2% من بين الأسر بالوسط الحضري.

## تصور دور المدرسة: لأئحة يذكر منها الأهم

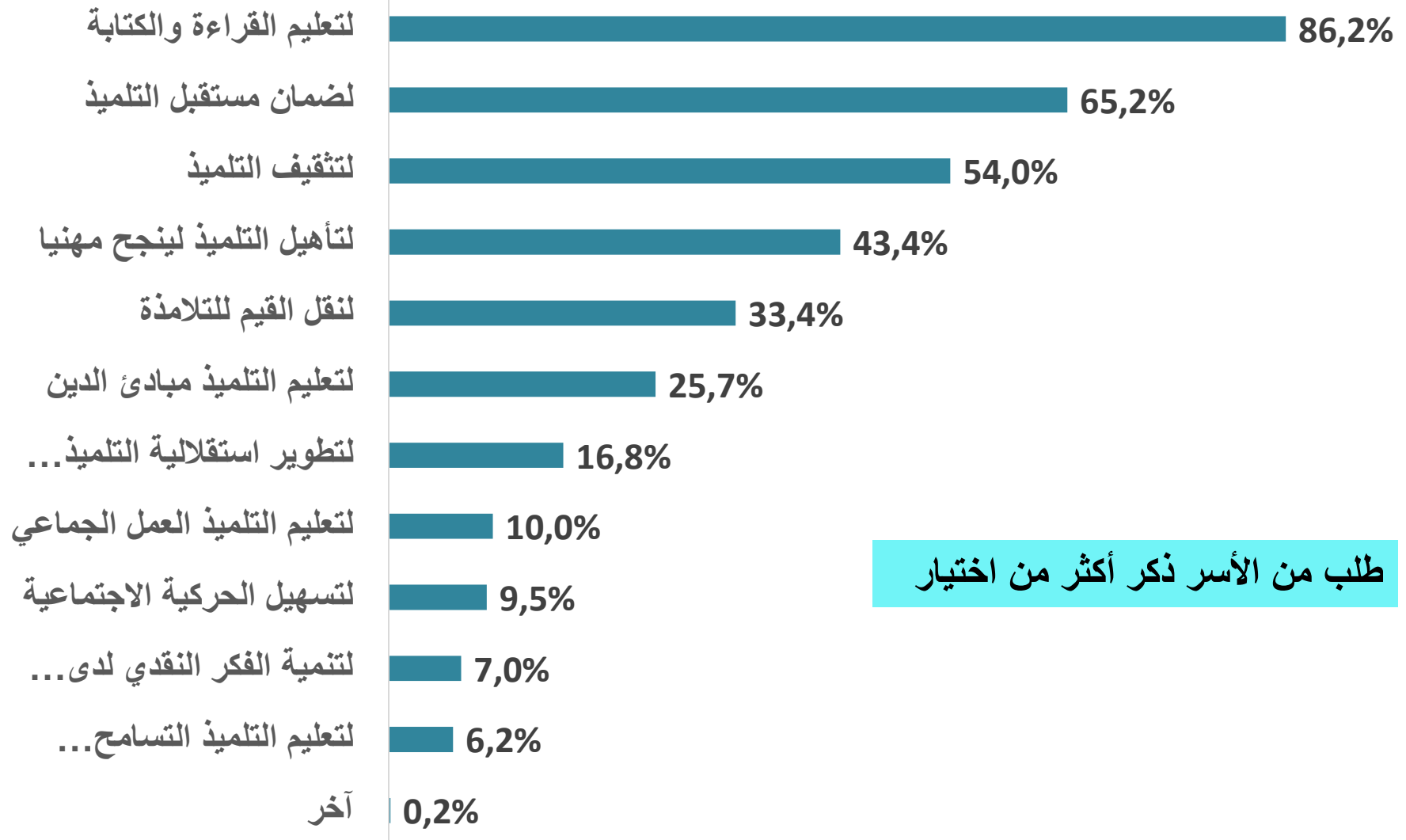


- بصفة عامة، 86,2% من البالغين 25 سنة فأكثر ذكروا «تعلم القراءة والكتابة» كأهم دور للمدرسة ؛
- وتم ذكر ثلاثة أدوار أخرى بشكل أقل وهي «ضمان مستقبل الأبناء» ب 65,2%،
- «تعليم الثقافة للطفل» ب 54%
- و «تأهيل الطفل للنجاح المهني» ب 43,4%.
- «تلقين القيم» و «تعليم مبادئ الدين» لم يتم ذكرهم إلا 33,4% و 25,7% على التوالي من طرف البالغين المستجوبين.



## تصور دور المدرسة : لأحة يذكر منها الأهم

### تصور البالغين 25 سنة فأكثر لدور المدرسة



طلب من الأسر ذكر أكثر من اختيار



## تصور المشاكل الحالية للمدرسة : لأئحة يذكر منها الأهم

### المشاكل التي تعرفها المدرسة حاليا والتي يجب معالجتها

ضعف مكتسبات التلامذة	64,9%
الانقطاع الدراسي	45,1%
منهاج غير مكيف	43,3%
الاكتظاظ في الأقسام	40,7%
التكرار	34,9%
الخصاص في المدرسين	26,3%
العنف في المدرسة	10,8%
الخصاص في الموجهين التربويين	7,3%
أخرى	2,7%



## تصور المشاكل المستقبلية للمدرسة : لأئحة يذكر منها الأهم

### المشاكل التي ستواجهها المدرسة مستقبلا

الانقطاع الدراسي	61,7%
ضعف مكتسبات التلامذة	49,3%
التكرار	40,9%
الاكتظاظ في الأقسام	38,2%
منهاج غير مكيف	31,1%
الخصاص في المدرسين	22,5%
العنف في المدرسة	16,8%
التكوين الغير كافي للمدرسين	16,2%
الخصاص في الموجهين التربويين	11,1%
أخرى	1,1%



---

## 11 . أهمية المدرسة بالنسبة للإناث والذكور

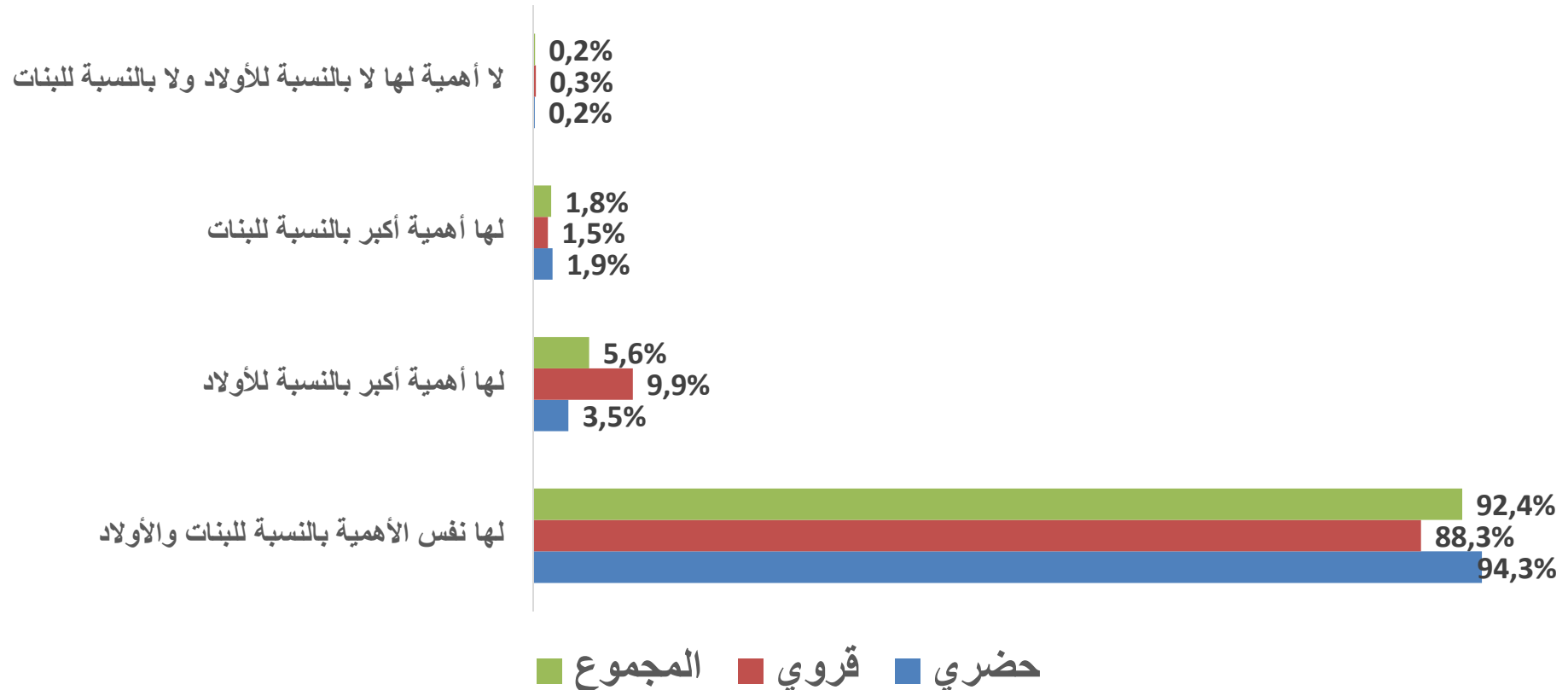
---



## أهمية المدرسة بالنسبة للإناث والذكور

● اعتبرت أغلبية الأسر (92,4%) أن المدرسة مهمة للذكور والإناث على حد سواء.

تصورات البالغين 25 سنة فأكثر لأهمية المدرسة بالنسبة للذكور والإناث حسب الوسط



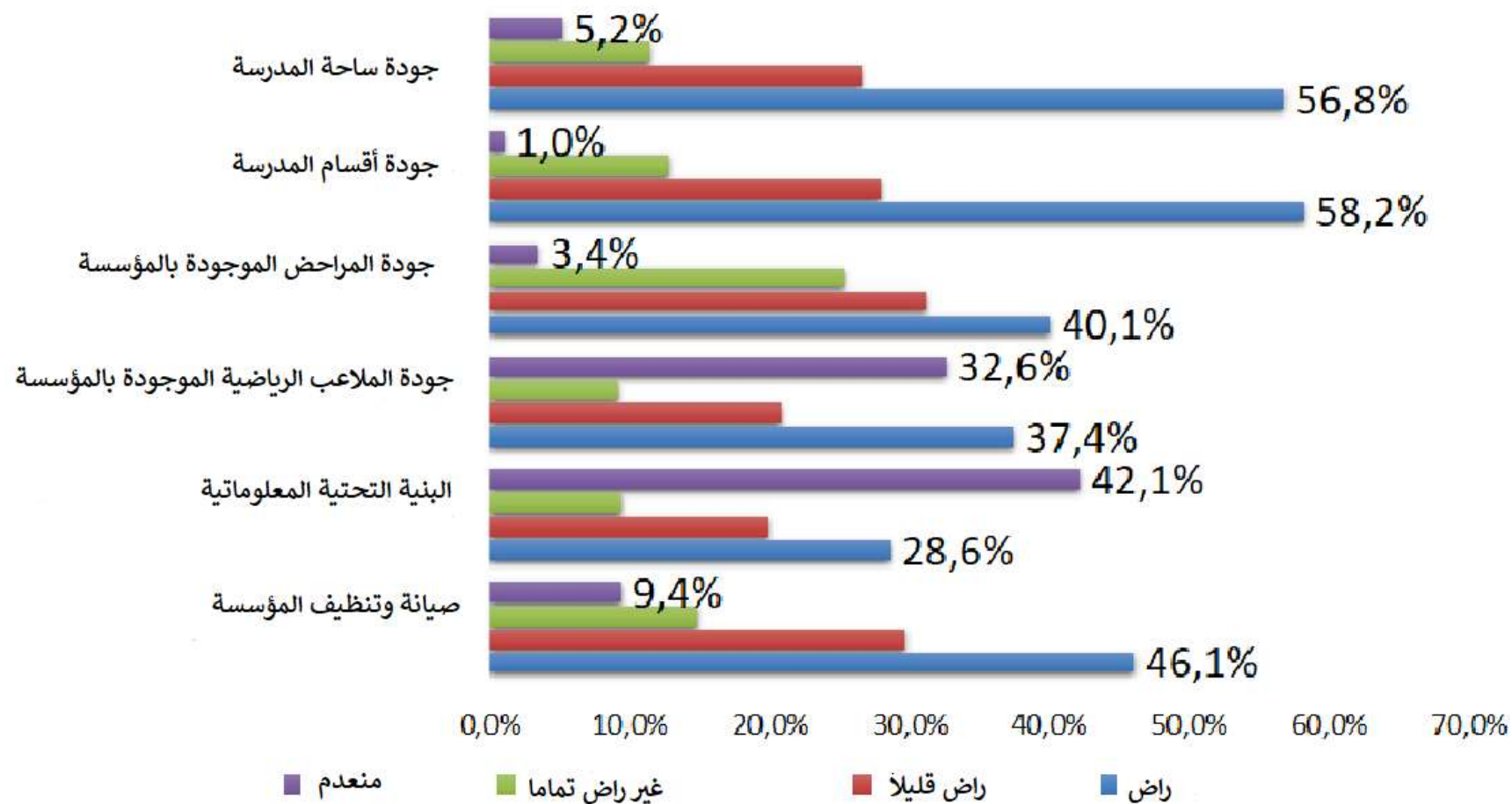




## 12. درجة الرضا

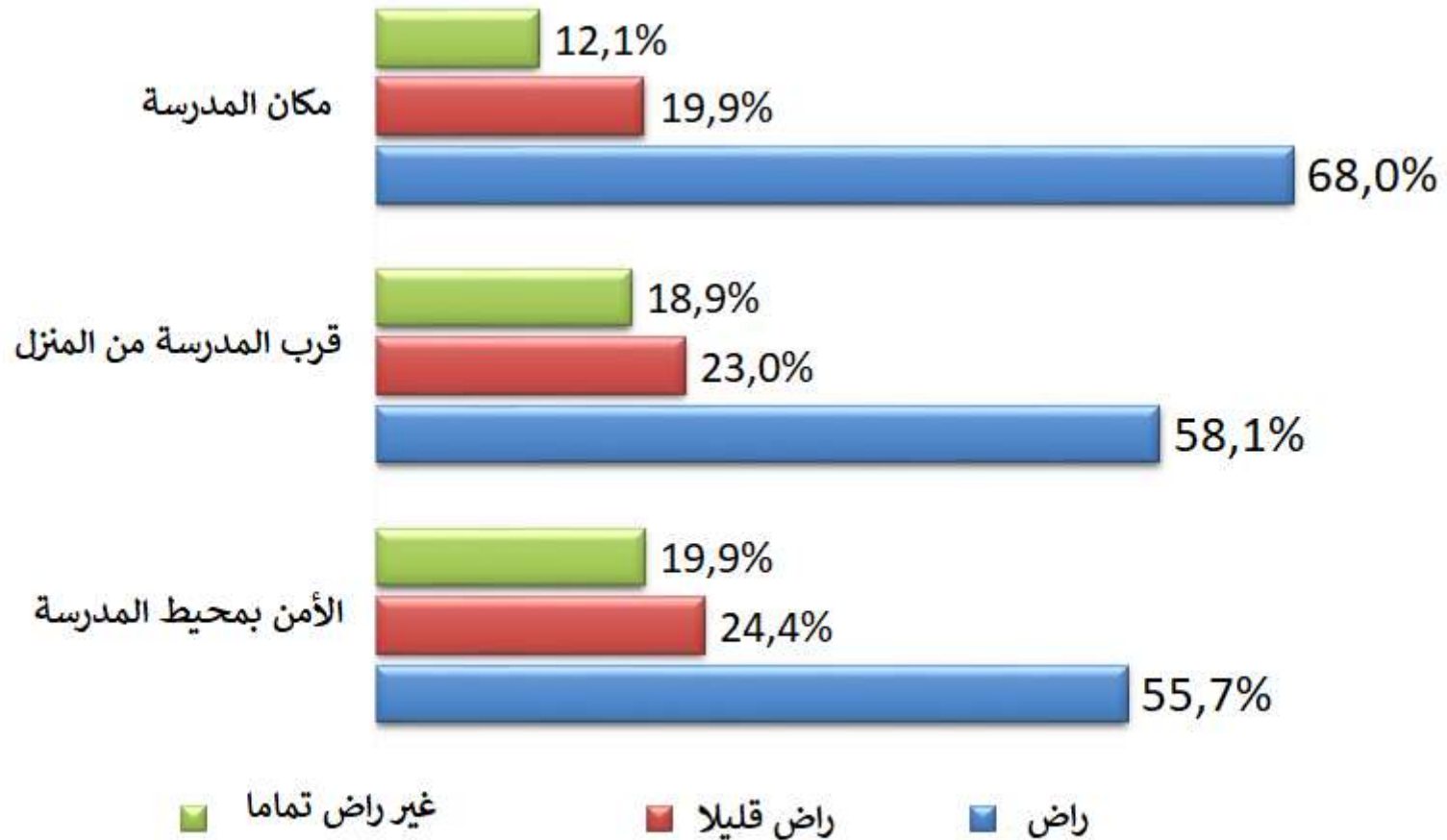


## مدى رضا الآباء فيما يخص جودة البنية التحتية في المدرسة





## مدى رضا الآباء فيما يخص مكان المدرسة ومدى قربها والأمان الذي يحيط بها





## 13. الانتظارات من المدرسة المغربية



## الانتظارات في ما يخص تدرس الأطفال : لأحة يذكر منها الأهم

الانتظارات	النوع	
	إناث	ذكور
لتحصيل المعارف والتثقف	68,7%	76,4%
ليضمنوا المستقبل	62,1%	60,5%
ليصبحوا مستقلين بذاتهم	53,4%	56,5%
ليحصلوا على شغل و"يؤمنوا حياتهم"	43,9%	47,7%
لتحسين وضعية العائلة	31,0%	35,6%
ليكونوا مواطنين صالحين	32,6%	33,9%
لينجحوا في حياتهم ويكونوا أحسن في حياتهم	32,0%	30,4%
ليحموا أنفسهم من مفاجآت الحياة	27,0%	18,5%
ليساعدوا عائلاتهم فيما بعد	19,3%	19,3%
ليساهموا في تطوير وتنمية بلدهم	12,8%	11,2%
أخرى	0,0%	0,1% <sup>69</sup>



## الانتظارات في ما يخص تـمدرس الأطفال : لأئحة يذكر منها الأهم

### انتظارات الآباء من المدرسة حتى ينجح التلامذة

تخصيص الدعم التربوي للتلامذة المتعثرين دراسيا

82,6%

تكييف التدريس مع مستويات التلامذة ومراعاتها

48,6%

تنويع خيارات التوجيه المدرسي والمهني بالنسبة للتلامذة

22,6%

آخـر/ اذكره

0,6%

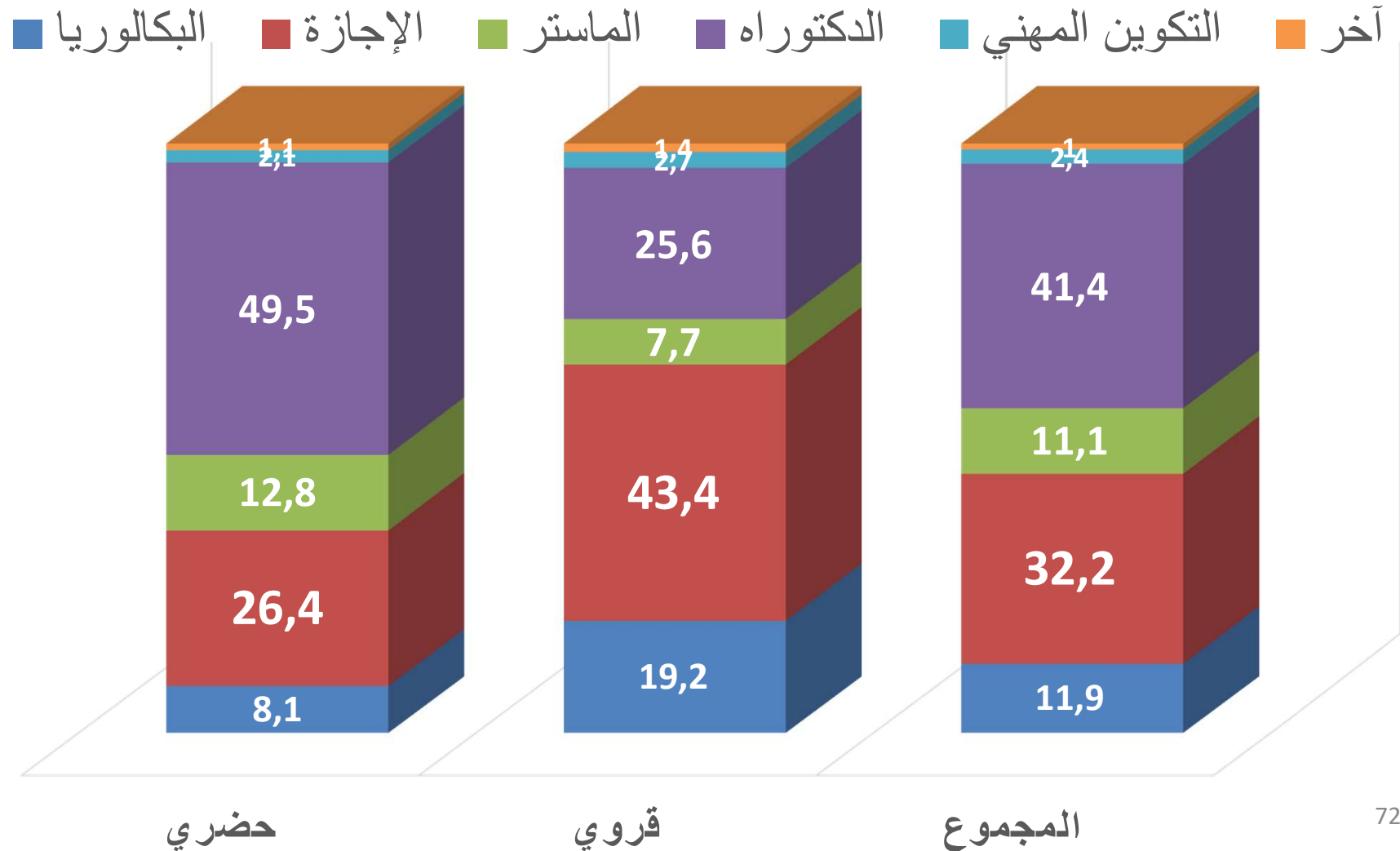


# 14. طموحات الآباء والأولياء بخصوص أبنائهم



## مستوى التربية المنشود للأطفال (ذكور)

نسب الآباء والأولياء وفق المستوى التعليمي المرغوب فيه للأولاد الذكور

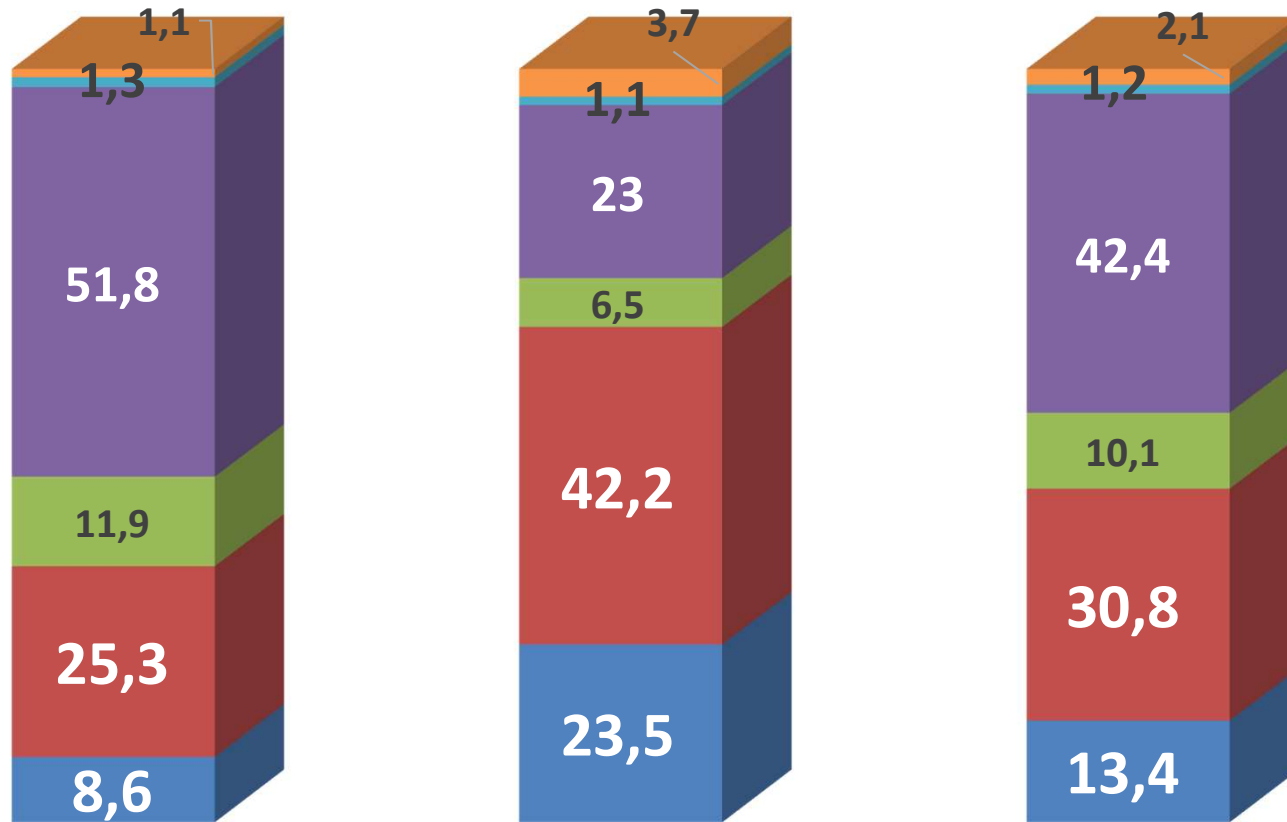






## مستوى التربية المنشود للأطفال (إناث)

نسبة الآباء والأولياء وفق المستوى التعليمي المرغوب فيه للبنات



حضري

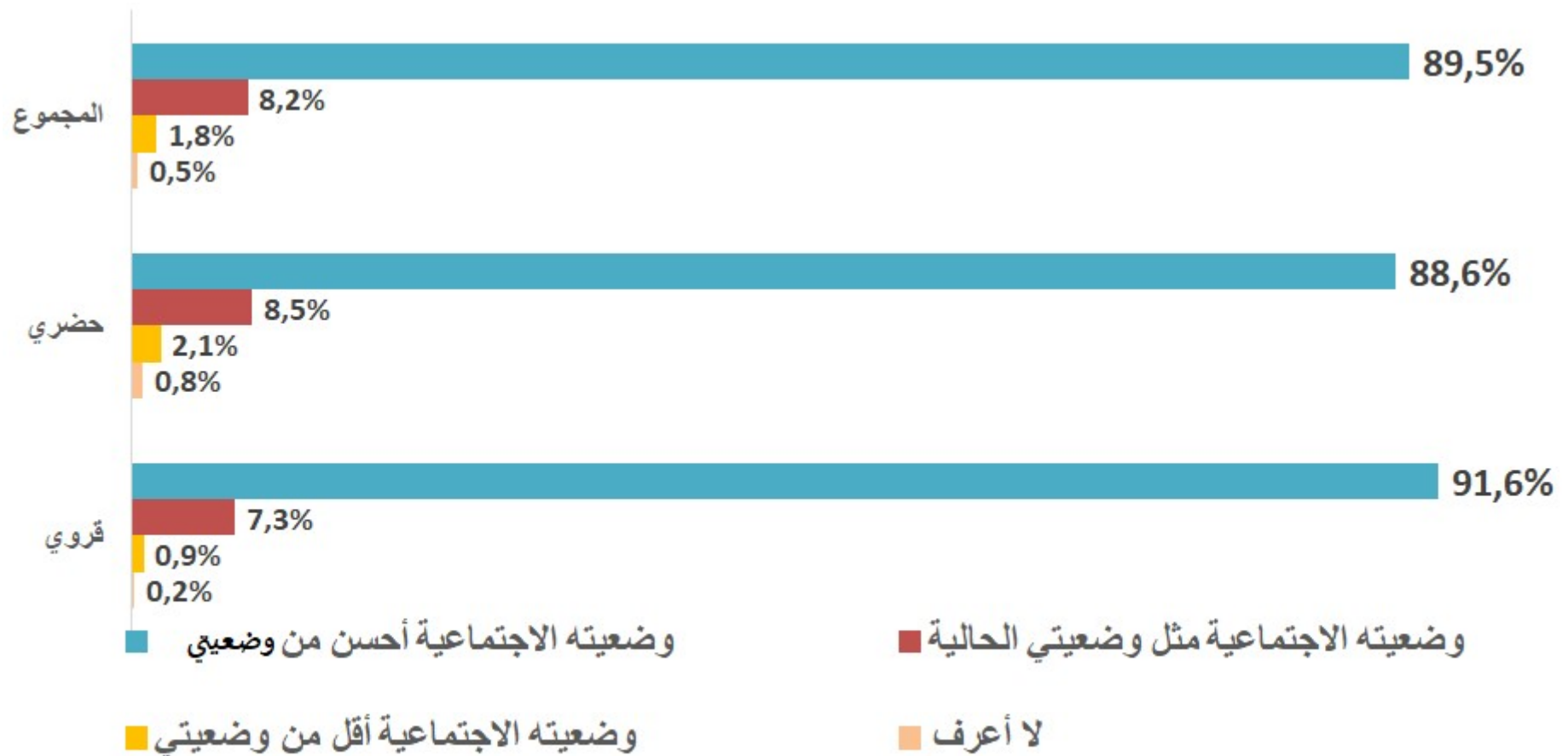
قروي

المجموع

البكالوريا الإجازة الماستر الدكتوراه التكوين المهني آخر



## رأي الآباء والأولياء للوضع المستقبلية لأبنائهم وبناتهم بالمقارنة مع وضعيتهم





## المهن المنشودة للأبناء (ذكور)

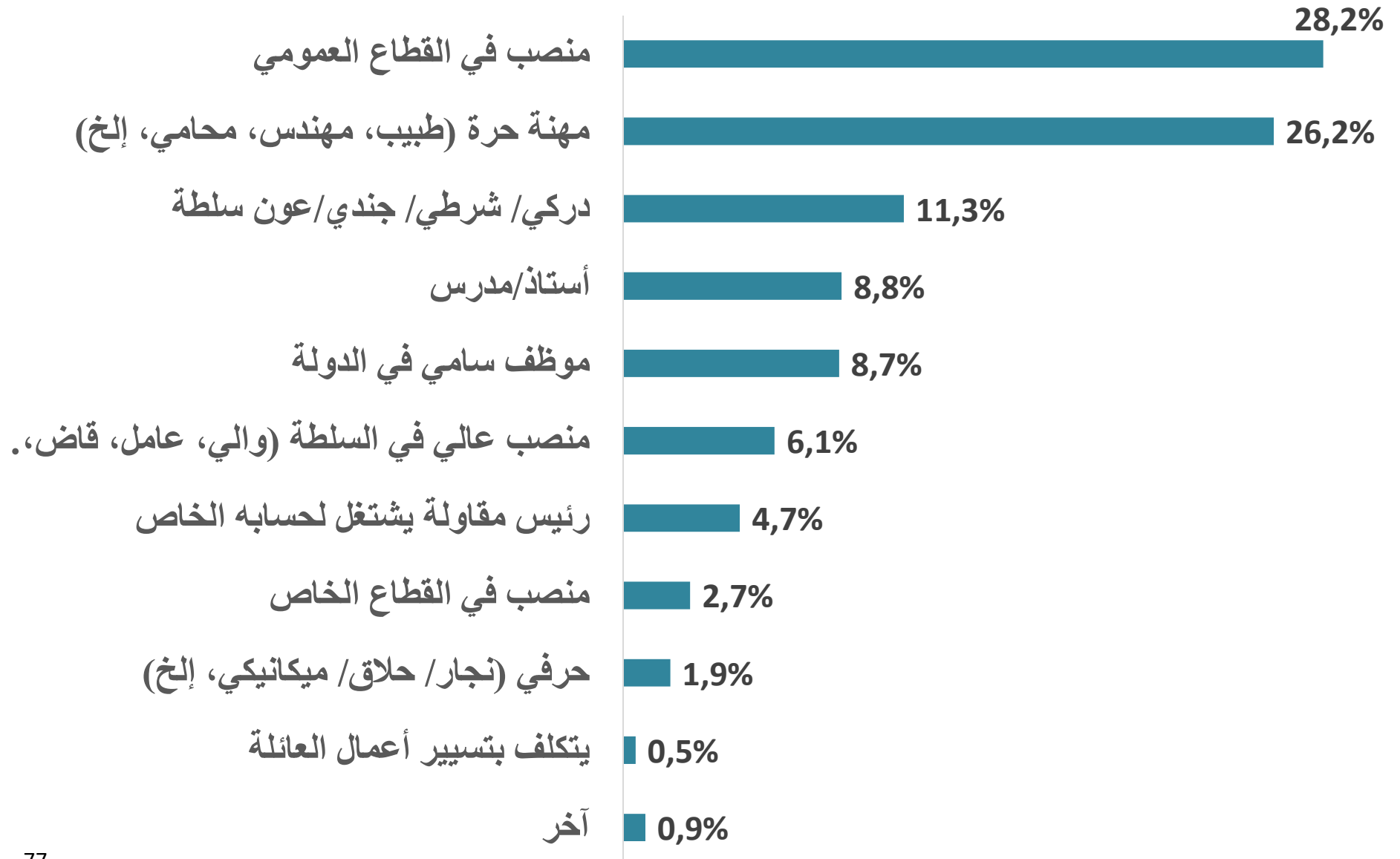
● المهن الأكثر اختياراً من طرف الأسر للأبناء (26,2%) تنتمي لفئات المهن الحرة غير المتجانسة (طبيب، ومحام، ومهندس) ولمناصب في القطاع العمومي (28,2%).

● وهي متبوعة في الدرجة الثانية بمهن محددة بدرجات متفاوتة مثل دركي، وشرطي، وجندي، وعون سلطة (11,3%)، أو مدرس (8,8%) أو موظف سامي في الدولة (8,7%).

● لم تذكر المهن اليدوية (حرفي/ عامل، مثل النجار، والحلاق، والميكانيكي، إلخ. (1,9%)، أو مكلف بتدبير شؤون الأسرة (0,5%) إلا من طرف عدد قليل من الأشخاص موضوع البحث؛ وهو ما يدل على وجود طموحات مدرسية ومهنية حقيقية لدى الآباء بخصوص أولادهم الذكور.



## المهن المنشودة للأبناء (ذكور)



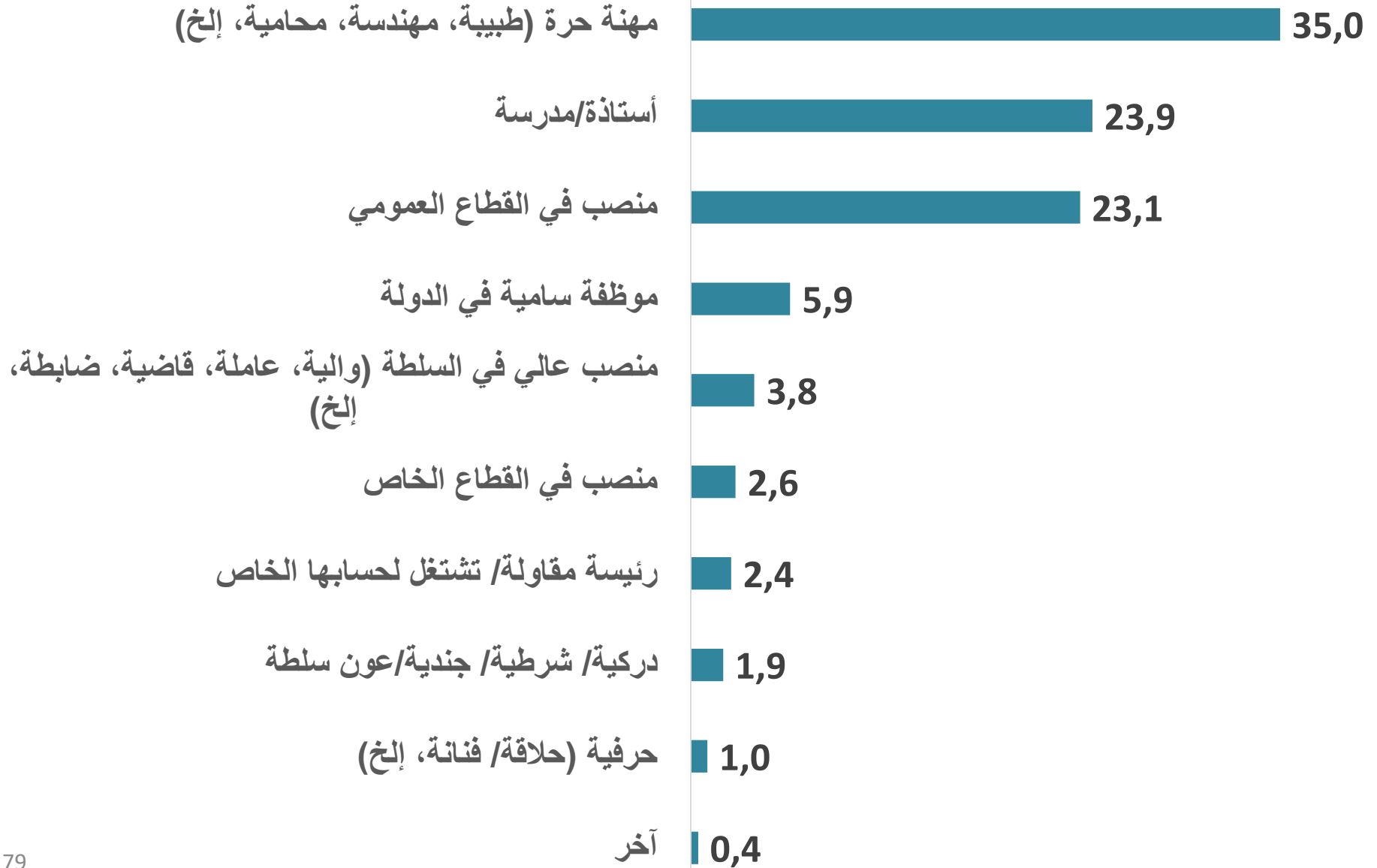
## المهن المنشودة للأبناء (إناث)



- فيما يتعلق بالإناث، هناك تفضيل كبير من طرف الأسر للمهن الحرة ولمهن التدريس.
- ويبقى التركيز على القطاع العمومي أكثر تفضيلاً لكن بشكل أقل من الذكور.
- بينما المهن مثل «دركية/شرطية/جندية»، «موظفة سامية بالدولة»، «منصب عالي في السلطة (والية/عاملة/قاضية/ضابطة.. إلخ» وبشكل أقل «رئيسة مقولة» تفقد أهميتها بالنسبة للبنات وهو ما يحيل إلى الصورة النمطية التي يعرفها المجتمع.



## المهن المنشودة للأبناء (إناث)





# الخلاصة عامة



## الخلاصات الأساسية

● تبين نتائج البحث الميداني المقدمة في هذا التقرير أن :

■ العوامل السوسيو اقتصادية لها تأثير على علاقة الأسر بالتربية وتخلق اختلافات بينهم ؛

■ فكلما قل المستوى التعليمي للأسر وقل دخلها، وكانت تلك الأسر مستقرة بالعالم القروي كلما كانت معرفتها بالمنظومة التربوية ضعيفة ومشاركتها وانخراطها في تربية وتدریس أبنائها أقل، وبالتالي يكون التفاعل مع المدرسة والمدرسين ضعيفا ؛

■ هذا ما يضع الأسر الضعيفة الدخل في وضعية هشاشة اجتماعية فيما يخص تدریس أبنائها.





## الخلاصات الأساسية

• تمكن هذه النتائج من استنتاج وجود تفصل بين التربية ومستوى التنمية. فهذا الأخير، الذي يتم قياسه بمؤشرات كالمستوى التعليمي للآباء ودخل الأسرة ووسط الإقامة، يؤثر على علاقة الأسرة بالمدرسة وعلى تدرّس الأطفال.

• فكل تحسين للظروف السوسيو-اقتصادية للأسر يساهم في تحسين تربية الأطفال والعكس صحيح.



شكرا